

台灣經濟永續發展會議背景說明文件

全球佈局與兩岸經貿

議題主辦機關：陸委會

議題協辦機關：經濟部、經建會、交通部、
農委會、中央銀行、金管會、
內政部

中華民國 95 年 6 月

目 次

題綱一：如何加強整合對外經貿網路，擴大全球運籌利基...	1
壹、背景說明.....	1
一、全球化對世界貿易及投資的影響.....	1
二、東亞經濟整合趨勢.....	3
貳、問題分析.....	4
一、全球化及台灣經濟的挑戰.....	4
二、外人直接投資減少趨勢.....	6
三、對外經貿網路整合問題.....	8
參、建議討論方向.....	11
一、協助企業全球佈局的策略與做法.....	11
二、如何加強吸引外資及促進台商回流.....	11
三、如何加強參與國際經濟合作及避免被邊緣化.....	12
題綱二：如何尋求全球市場與中國市場的動態平衡.....	13
壹、背景說明.....	13
一、中國經濟崛起及影響力擴增.....	13
二、中國經濟崛起對全球經濟體系之衝擊.....	13
三、中國大陸經濟發展的可能變數.....	15
四、中國經濟崛起對台灣的影響與衝擊.....	16
貳、問題分析.....	17
一、大陸投資與對外投資問題.....	17
二、兩岸貿易與全球貿易.....	21
三、全球佈局與兩岸分工.....	23
參、建議討論方向.....	26
一、台灣應如何因應中國經濟崛起.....	26
二、大陸投資政策檢討.....	26
三、如何面對處理兩岸貿易問題.....	27
四、兩岸產業分工之挑戰與因應.....	27

題綱三：兩岸「直航」與「三通」	28
壹、背景說明	28
一、經發會共識	28
二、政府執行情形	28
貳、問題分析	31
一、海空運「直航」問題	31
二、開放大陸人民來台觀光推動問題	34
三、兩岸經濟整合問題	37
參、建議討論方向	38
一、海空運「直航」	38
二、開放大陸人民來台觀光之協商與準備工作 ...	39
三、兩岸經濟整合衍生的問題	39
四、兩岸協商問題	40

題綱一：如何加強整合對外經貿網路，擴大全球運籌利基

壹、背景說明

一、全球化對世界貿易及投資的影響

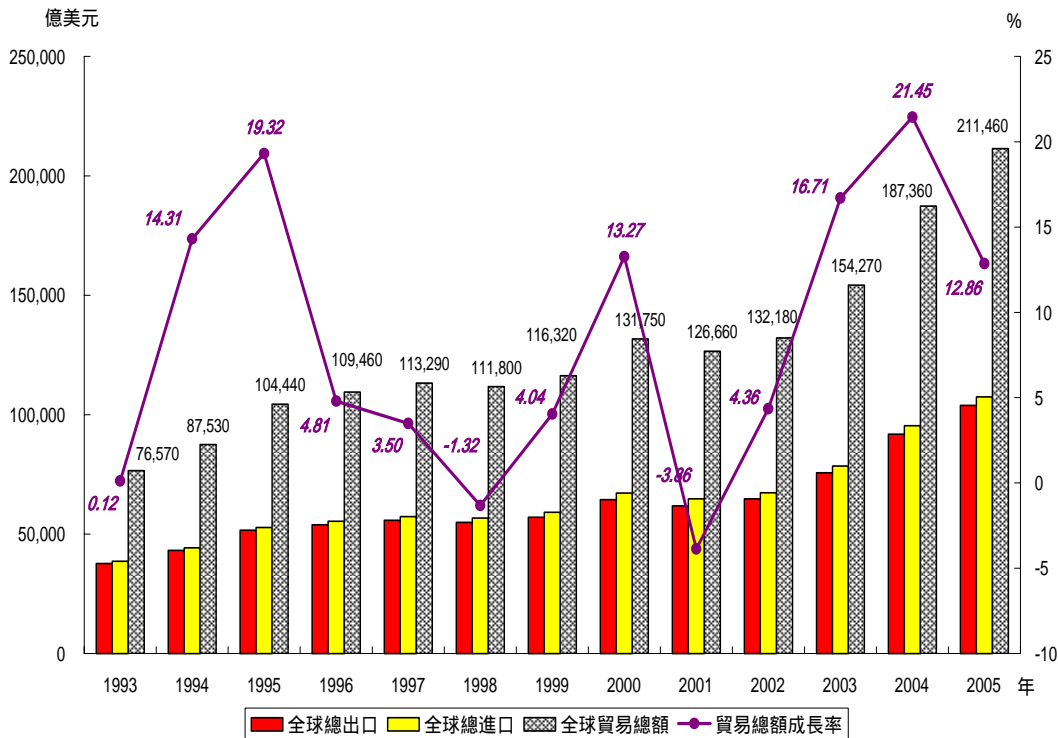
(一) 全球化趨勢

1990 年代以來，受到世界貿易自由化及資訊科技發展的影響，全球化已成為世界經濟體系主要趨勢，跨國企業在全球產業分工體系扮演愈來愈重要的角色，進而帶動世界貿易及國際投資的大幅成長。

(二) 世界貿易成長

自 1993 年至 2005 年，世界貿易總額從 7 兆 6,570 億美元，大幅擴張至 21 兆 1,460 億美元，平均年成長率為 8.1%；其中出口從 3 兆 7,810 億美元增加至 10 兆 3,930 億美元；進口從 3 兆 8,760 億美元增加至 10 兆 7,530 億美元。世界貿易擴增，主因是世界貿易組織（WTO）成立大幅撤除貿易壁壘，新興市場包括中國、印度、東歐等國家經濟快速成長及納入世界貿易體系，以及跨國企業快速發展帶動貿易的擴張。全球貿易在 1998 年及 2001 年因為亞洲金融風暴及世界經濟龍頭美國經濟衰退而出現短暫負成長，但隨即恢復正常，2004 年世界貿易成長率高達 21.4%，創下歷年新高。

全球貿易統計圖

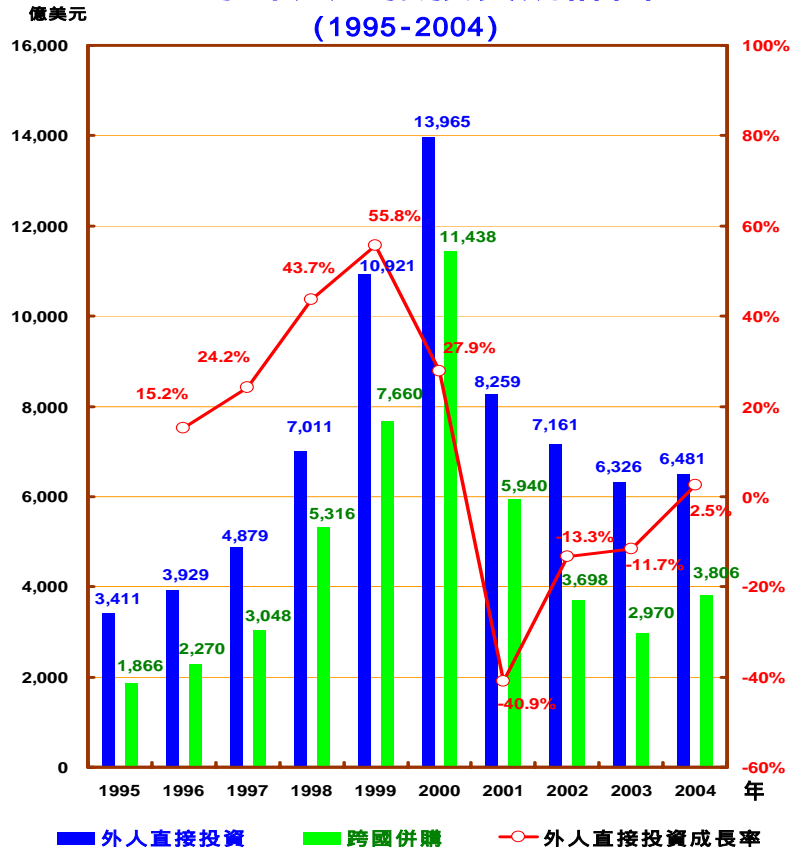


資料來源：世界貿易組織。

(三) 全球直接投資 (FDI)

全球直接投資於 1990 年代快速增加，至 2000 年達到高峰，總金額達 1 兆 3,965 億美元，其中超過 8 成為跨國併購案。雖然，2000 年後連續 3 年大幅衰退 (2001 年-41%，2002 年-17%，2003 年-18%)，惟 2004 年全球 FDI 已回穩並略有成長，總金額達 6,481 億美元，其中開發中國家成長達 40%，佔全球 FDI 總額的 36%，為 1999 年以來新高。

全球外人直接投資統計圖
(1995-2004)



資料來源：聯合國貿易暨發展委員會2005年世界投資報告

二、東亞經濟整合趨勢

(一) 東亞區域整合加速貿易成長

依據世界貿易組織統計，東亞國家（包括日本、南韓、台灣、新加坡、香港、馬來西亞、菲律賓、印尼、泰國與中國大陸等 10 個國家或地區）出口占全球總出口之比重，從 1991 年的 22.6% 增加至 2004 年的 26.0%，已超越北美自由貿易區的 14.4%。

(二) 東亞區域內貿易大幅增長

東亞國家出口重心已由過去的歐美市場，轉變為區域內國家。東亞國家區域內出口占其總出口之比

重，從 1991 年的 42.0%，大幅增加至 2004 年的 51.1%。相對而言，東亞國家對北美自由貿易區及歐盟的出口比重則大幅下降，分別由 26.6%及 15.9% 降至 21.3%及 15.0%。

（三）東亞地區出口結構顯著變動

東亞地區出口結構顯著變動，日本與東協五國（泰國、馬來西亞、印尼、菲律賓、新加坡）出口占東亞總出口比重下降，分別從 2001 年的 26.9%及 24.3%降至 2004 年的 23.6%與 22.3%。相對而言，大陸與香港、新加坡、南韓出口比重則增加，尤其大陸及香港出口占東亞出口之比重從 30.4%擴大至 35.9%。

貳、問題分析

一、全球化及台灣經濟的挑戰

（一）經濟國際化挑戰

1. 正面影響

全球化及區域整合發展有助於台灣企業突破資源不足及市場規模太小的限制，以台灣為基地進行全球運籌，並透過國際分工進行全球佈局，建立國際級的大型企業。台灣資訊及石化產業在全球市場佔有重要地位，即是企業全球佈局的典範。

2. 負面影響

全球市場一體化、自由化帶給台灣產業日增的競爭

壓力，尤以農業及傳統產業受到的衝擊最大，轉型升級刻不容緩。再者，產業外移加速造成結構性失業、要素價格均等化及所得分配惡化等棘手問題，亦需面對處理。

（二）國際經濟地位的轉變

1. 建設性角色

台灣在全球產業供應鏈上具有舉足輕重的角色。在東亞區域整合中亦扮演積極、建設性的角色。台灣是亞洲重要的投資者。自 1980 年代中期以來，台商在東南亞國家及中國大陸進行大規模的直接投資，至 2005 年累計投資金額估計超過 2 千億美元，僅次於日本。在亞洲產業分工體系中，台灣是僅次於日本的零組件供應者，零組件出口占台灣對區域內總出口的 21.4%，僅次於日本的 24.8%；台商生產技術及經營模式亦廣泛被東南亞及大陸企業模仿學習。

2. 邊緣化危機

亞洲經濟整合因為各種制度化安排，包括「東協加一」、「東協加三」、「東協加六」以及各種雙邊及多邊自由貿易協定或區域性合作的加速推動，帶動區域內貿易擴大及投資機會的增加，為亞洲經濟發展投入可觀的動力。然而，台灣因為中共抵制等政治性因素，若被排除在各項區域經濟整合制度化安排

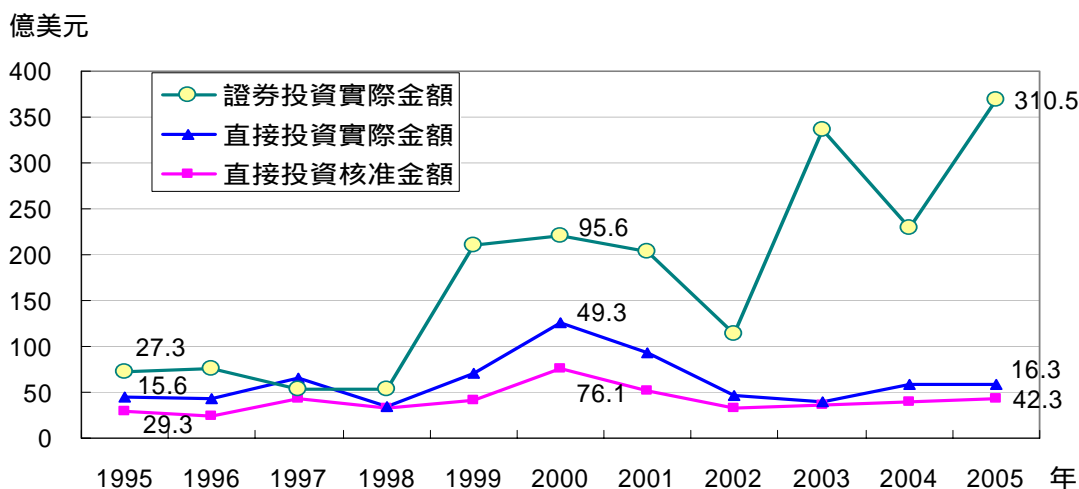
之外，難免會有被邊緣化的危機，這不僅讓東亞經濟發展出現缺口，而且對台灣也極不公平。

二、外人直接投資減少趨勢

(一) 外人直接投資 (FDI) 衰退現象

台灣自 1995 年開始推動亞太營運中心計畫後，外人直接投資 (FDI) 大幅增加，至 2000 年經濟部核准外人投資 (含華僑) 達到 76 億美元高峰，其後即大幅衰退，2001 至 2005 年間平均每年減少 8.4%；實際投資亦呈類似趨勢。惟外人來台從事證券投資金額大幅成長，從 2000 年 96 億美元增加至 2005 年的 310 億美元，台灣外人直接投資明顯趨緩，但追求短期利益的證券投資 (portfolio investment) 大幅增加，此等現象究竟反映國內投資環境出現惡化？抑或外資對台投資型態改變？有必要深入檢討。

台灣外人直接投資與證券投資金額



資料來源：經濟部投審會「核准華僑及外國人投資統計」；中央銀行國際收支統計。

(二) 外人直接投資國際比較

就國際投資作比較，根據聯合國貿易暨發展委員會 (UNCTAD)「2005 世界投資報告」，我國外人直接投資在全球及亞洲明顯落後 (2003 年全球排名 74 名，2004 年 41 名)，顯示外國投資人對台灣經濟環境持明顯保留態度，這對台灣經濟長期發展有極不利的影響。

亞洲主要國家外人直接投資流入金額

單位：百萬美元

	1998	1999	2000	2001	2002	2003	2004
台 灣	222	2,926	4,928	4,109	1,445	453 (74)	1,898 (41)
中 國	45,462	40,318	40,714	46,877	52,742	53,505 (2)	60,630 (3)
香 港	14,765	24,578	61,924	23,776	9,681	13,623 (11)	34,034 (7)
新 加 坡	7,471	16,624	16,484	14,121	5,821	9,330 (14)	16,059 (13)
日 本	3,192	12,741	8,322	6,241	9,239	6,324 (21)	7,815 (16)
韓 國	5,040	9,448	8,591	3,692	2,975	3,785 (25)	7,687 (17)
印 度	2,633	2,168	2,319	3,403	3,449	4,269 (23)	5,335 (21)
馬 來 西 亞	2,713	3,895	3,787	553	3,203	2,473 (34)	4,624 (26)
泰 國	7,492	6,091	3,350	3,886	947	1,952 (41)	1,064 (58)
亞 洲	94,721	111,584	145,725	108,583	92,009	101,278	147,545
全 球	701,124	1,092,052	1,396,539	825,925	716,128	632,599	648,146

資料來源：UNCTAD，2005 世界投資報告。

()內數字為全球排名。

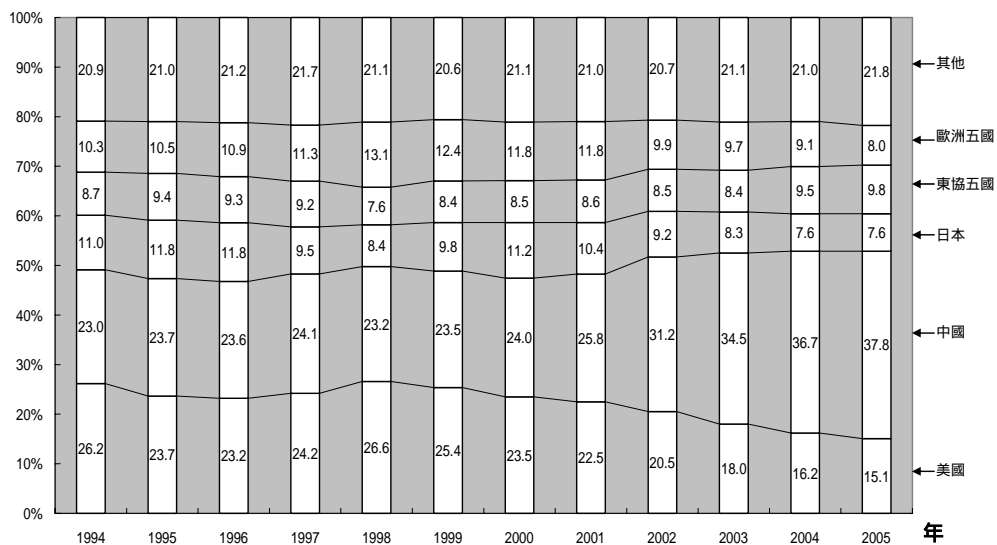
三、對外經貿網路整合問題

(一) 對外貿易趨勢變化

1. 出口競爭力減弱

面對全球化趨勢，台灣對外貿易出現結構性變化，產品出口成長明顯趨緩，2000 至 2005 年平均出口成長率僅 8.1%，落後多數亞洲國家，反映出台灣產品出口競爭力似有減弱現象。台灣出口地區結構亦出現很大變化，對美國出口比重（出口金額占出口總額的比重）持續下降，從 2000 年的 23.5% 下降至 2005 年的 15.1%；同期間，對日本出口比重從 11.2% 降至 7.6%；對東協五國出口比重則從 5% 上升至 9.8%。最值得注意的是，對大陸（含香港）出口比重從 24% 上升至 37.8%，大陸已成為我最大的出口地區。

我國出口地區結構

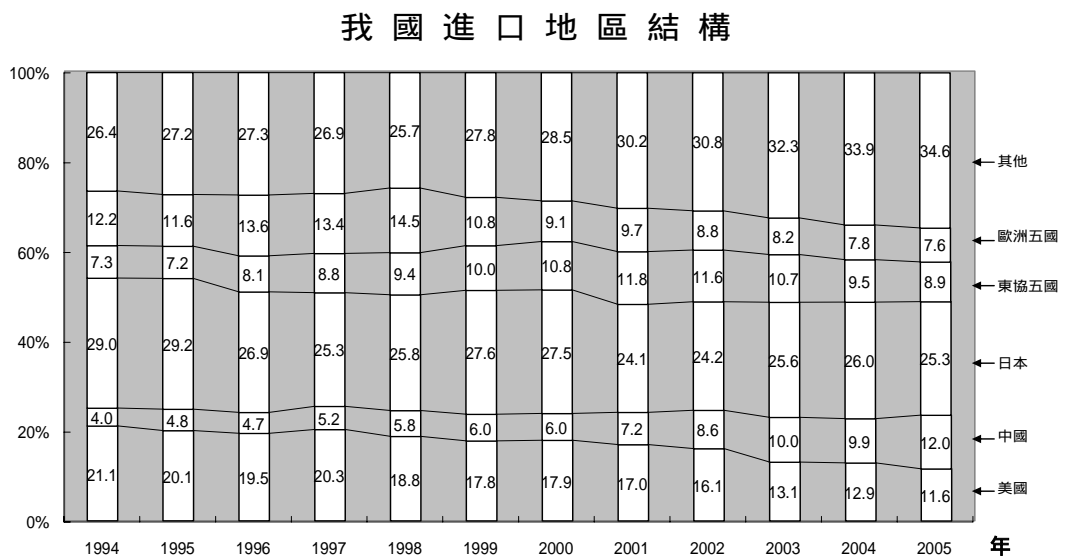


資料來源：國貿局網站。

註：東協五國為印尼、馬來西亞、菲律賓、泰國、越南；歐洲五國為法國、德國、義大利、荷蘭、英國；中國資料含香港。

2. 進口結構持續改變

相對於出口，台灣進口地區結構改變較小。日本仍是我國最大進口來源，惟自日本進口比重（進口金額占進口總額的比重）從2000年的27.5%下降至2005年的25.3%；同期間，自第二大進口地區美國進口比重從17.9%下降至11.6%；自東協五國進口比重從10.8%下降至8.9%。惟自大陸進口比重從6.0%上升至12%，反映出未來進口變化的可能趨勢。



資料來源：國貿局網站。

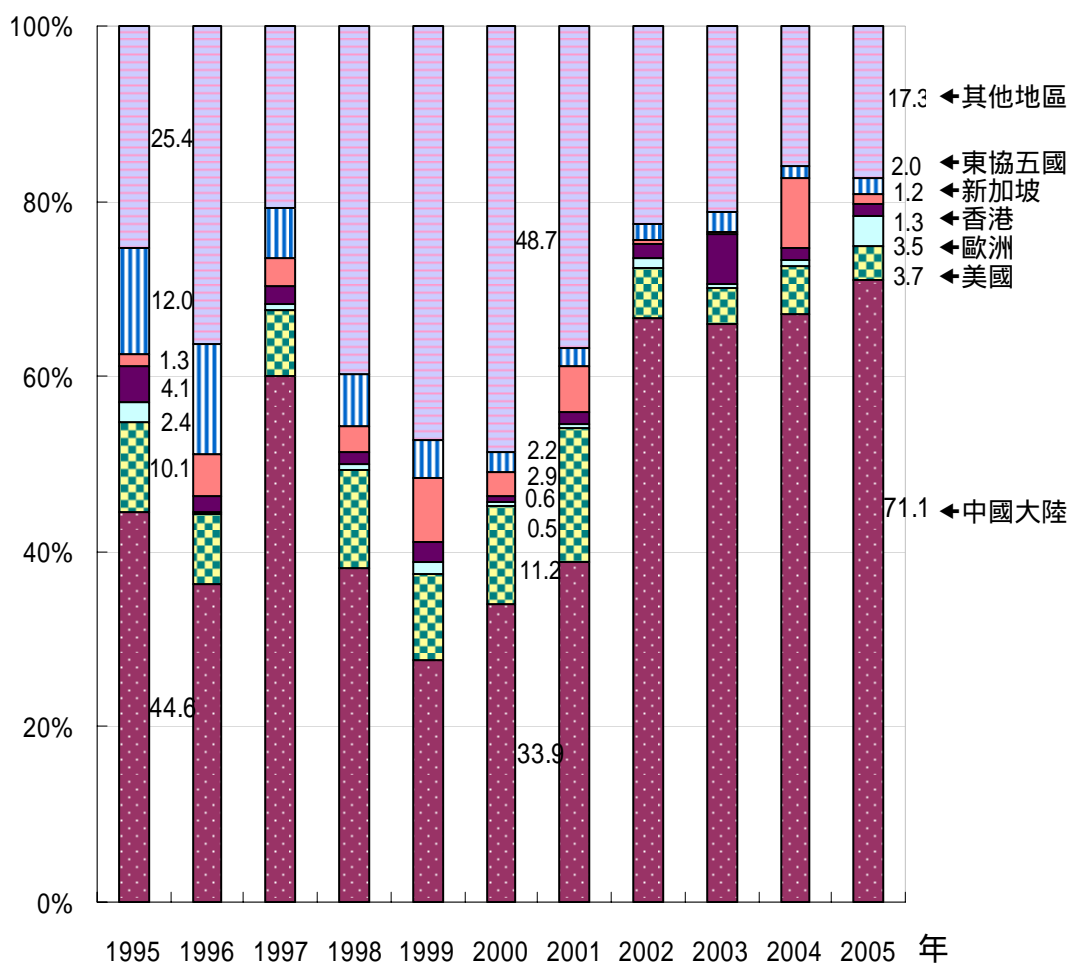
註：東協五國為印尼、馬來西亞、菲律賓、泰國、越南；歐洲五國為法國、德國、義大利、荷蘭、英國；中國資料含香港。

(二) 對外投資規模擴大

受到全球化影響，台灣企業亦加速走向國際化，擴大對外投資，根據經濟部投審會資料，截至2006年3月底止，對外直接投資累計達942億美元；惟因很多台商海外投資資金非來自國內，故實際投資

金額估計至少 2 倍以上。就對外投資地區結構來看，近年來台商對外投資有向中國大陸集中的趨勢，2000 年至 2005 年台商大陸投資佔對外總投資金額比重從 33.9% 升高至 71.1%。至於大陸以外之主要投資地區為美國、歐洲及東協國家。

我國對外投資地區結構



資料來源：經濟部網站。

註：東協五國為印尼、馬來西亞、菲律賓、泰國、越南。

(三) 對外經貿網路效率的挑戰

受到全球化及區域經濟整合的影響，台灣企業不僅需強化體質，接受外來競爭的考驗，同時，也必須

走出去，擴大經貿觸角，強化跨國經營的能力。但不可諱言，全球化帶來的挑戰，對規模較小的台灣企業顯屬不利，台商紛紛走向商業習性類似、有發展潛力的大陸市場，自不令人感到意外。相對而言，台商在大陸以外的全球市場經營能力相對不足，難免錯失躍升為全球企業的機會，而政府在全球化應該扮演的角色功能，亦與傳統國際貿易時代截然不同，如何整合政府及民間資源，提升對外經貿網路的運作效率，是台灣能否成功擘劃「藍海策略」的關鍵課題。

參、建議討論方向

一、協助企業全球佈局的策略與做法

因應全球化及區域經濟整合趨勢，政府擬定「深耕台灣、佈局全球」的國家經濟發展戰略，並獲得多數人的支持。為落實此一經濟戰略，我們要如何協助企業進行全球佈局？我們的目標市場在那裡？政府如何引導企業尋求「藍海策略」？須有何種政策配合？組織要如何調整？

二、如何加強吸引外資及促進台商回流

吸引外資是加速台灣經濟國際化的重要手段，面對外人直接投資減少及證券投資增加的現象，我們吸引外資的目標及策略要作何調適？如何排除外資來台投資

的各種障礙？如何結合策略性外資提升台灣全球運籌的利基？海外台商的力量要如何加以整合及妥適運用？如何採取更積極的手段促進海外台商及境外資金的回流？

三、如何加強參與國際經濟合作及避免被邊緣化

區域經濟合作及雙邊經濟合作是全球化趨勢下的新浪潮，台灣要如何突破政治障礙，加強參與國際經濟合作？我們的目標在那裡？可以採取何種有效的策略？我們如何看待及評估東亞區域經濟整合的各種制度化安排（東協加一、東協加三、東協加六）？如何整合政府及民間資源，突破中共的封鎖，避免被邊緣化？政府應有那些政策配合？短期與長期的做法為何？

題綱二：如何尋求全球市場與中國市場的動態平衡

壹、背景說明

一、中國經濟崛起及影響力擴增

(一) 經濟規模持續擴大

近年來中國大陸經濟快速成長，規模持續擴大，2005 年大陸 GDP 為 2 兆 2,591 億美元，占世界 GDP 的比重為 4%，為世界第四大經濟體。專家預測 2025 年將升為 15%（超過日本的 7%）；2050 年可達 28%（超過美國的 28%，歐盟的 15%）。另據國際知名投資機構高盛公司對金磚四國（BRICs）的預測，大陸 GDP 將在 2015 年超過日本，在 2041 年超過美國。

(二) 貿易高速增長

2000 年中國大陸貿易總額為 4,742 億美元，至 2005 年已擴大到 1 兆 4,221 億美元，成長近 3 倍，躍升世界第三大貿易國，僅次於美國、德國。

(三) 金融實力擴增

中國大陸外匯存底持續增加，2003 年突破 4 千億美元，2005 年突破 8 千億美元，至 2006 年 3 月底擴增至 8,751 億美元，已超過日本，高居世界第一。

二、中國經濟崛起對全球經濟體系之衝擊

(一) 磁吸效應

大陸經濟快速成長，加上中共提供很多吸引外資的

優惠政策，對外資形成強大的磁吸效應，全球跨國企業紛紛湧進大陸市場卡位。截至 2006 年 4 月止，大陸累計批准設立外商投資企業 565,581 家，外資協議投資金額為 12,841 億美元，實際利用金額 6,409 億美元，大陸已成為全球吸引外資第一大國。這種磁吸效應嚴重衝擊鄰近國家吸收 FDI 的能力。

（二）改變全球產業鏈

大陸經濟挾其豐沛的勞動力及龐大市場已經逐漸改變全球產業鏈。大陸不僅成為標準化產品製造的「世界工廠」，而且藉由內需市場引進尖端科技及管理技術，大幅提升產業格局，例如大陸資訊硬體產值在 2002 年已超過日本，成為僅次美國的第二大資訊硬體生產國；大陸半導體及 IT 產業近年也有可觀的發展，已逐漸對美、日、台、韓等領先群構成威脅。

（三）衝擊全球經濟及原物料價格

近幾年來國際能源與原物料價格大幅上漲，與大陸需求大增關係密切。1990 年代中期，大陸石油生產尚能自給自足，但至 2004 年已成全球第二大石油進口國，僅次於美國，而成為推升國際油價的重要因素之一。另大陸對原物料需求極為可觀，2004 年消費將近全球水泥的一半、世界銅消費總量的三分之

二、世界煤炭產量的近三分之一、世界鋼產量的 90% 等，此等龐大需求刺激全球原物料價格的上漲。

(四) 影響區域經濟發展

中國大陸經濟的崛起形成可觀的市場，並取代日本，成為東亞成員產品最重要的市場。1991 至 2004 年間東亞成員出口之擴增，近四成源自對大陸及香港出口的增加；2004 年東亞成員對大陸及香港出口依存度達 20.0%，相對上，對日本之出口依存度僅 10.6%；而台灣對大陸及香港出口依存度更高達 36.7%。

東亞國家對中國大陸及香港、日本出口依存度

單位：%

國(地區)別	中國大陸及香港		日本	
	1991 年	2004 年	1991 年	2004 年
東亞國家	8.7	20.0	13.6	10.6
台灣	7.3	36.7	11.4	7.6
新加坡	8.6	18.4	8.7	6.4
南韓	4.9	26.7	17.2	8.5
東協四國	5.8	15.1	22.9	19.1

註：東亞國家包括日本、南韓、台灣、新加坡、香港、馬來西亞、菲律賓、印尼、泰國與中國大陸等 10 個國家或地區；東協四國包括印尼、馬來西亞、菲律賓與泰國。

三、中國大陸經濟發展的可能變數

(一) 經濟發展面臨瓶頸問題

大陸經濟雖然持續高度成長，但其中仍存在許多短、中、長期問題，包括：產能過剩、失業問題、

銀行壞帳過高、國有企業虧損、城鄉及貧富差距擴大、能源不足、生態環境惡化、貪腐及經濟犯罪及政治改革問題等等，導致其經濟發展潛藏很大變數。部分人士也因此預測中國有走向崩潰的風險。

（二）中、長期經濟走向評估

綜合專家分析，在 2010 年以前，因為中共政權尚能維持穩定，以及北京奧運及上海世博等有利因素，大陸經濟仍將持續成長。惟 2010-15 年，中共若不能在經濟、社會與政治發展上取得平衡，則包括城鄉及貧富差距、失業問題、金融風險及三農問題等，可能成為大陸經濟發展的最大風險因素。

四、中國經濟崛起對台灣的影響與衝擊

（一）正面影響

兩岸經濟發展條件具有很大互補空間，再加上語言相通，文化背景相近，因此，大陸經濟崛起形成的可觀市場，有利於擴大台灣產品對大陸出口，並讓台灣享有鉅額貿易順差。其次，台商利用大陸作為製造工廠，在兩岸進行產業分工，也有利於降低生產成本，提升國際競爭力。再者，台灣經營大陸市場所具有的明顯優勢，有助於扮演兩岸乃至亞太地區資源整合者的角色，可以擴大台灣經濟發展的空間，提升台灣作為運籌中心的利基。

（二）負面影響

兩岸經貿發展雖體現互利互惠，但隨著大陸經濟崛起及產業層次提升，彼此競爭關係益趨顯著。台灣產品在全球主要市場被大陸產品取代漸成趨勢。台商赴大陸投資規模快速擴大，導致大量資金、人才、技術流向大陸，甚至排擠國內投資，減緩產業升級。台灣對大陸市場依賴程度不斷提高，也增加經濟長期發展的風險。另外，產業外移大陸加劇導致結構性失業及要素價格均等化，對國內所得分配亦有不利影響。

（三）綜合效應

綜合分析，中國大陸經濟崛起及兩岸經貿發展對台灣經濟是機會，但也是威脅。究竟機會大於威脅，抑或威脅大於機會，在相當程度上，繫於台灣經濟的客觀環境及調適能力。另外，大陸經濟發展潛藏的不確定因素，亦須台灣提升風險管理及應變能力，才能確保兩岸經貿的健康發展。

貳、問題分析

一、大陸投資與對外投資問題

（一）大陸投資政策調整

2001年8月經濟發展諮詢委員會議(以下簡稱經發會)將大陸投資「戒急用忍」政策改為「積極開放、有

效管理」，並據此建立大陸投資新審查機制，包括：簡化大陸投資產業分類為「禁止類、一般類」；大幅放寬大陸投資項目；取消赴大陸投資個案金額上限，調整大陸投資累計金額及比例上限（個人及中小企業累計投資金額上限調高為新台幣 8 千萬元；修正企業赴大陸投資累計金額之上限，上市、上櫃公司淨值新台幣 50 億元以下為 40%，50 億至 100 億為 30%，超過 100 億部分為 20%）；並針對累計金額逾 2,000 萬美元之投資案採取標準明確之專案審查。

（二）台商大陸投資趨勢變化

1. 大陸投資相關統計

依據經濟部投審會統計，截至 2006 年 4 月，台商赴大陸投資案件累計 34,746 件，總金額為 494 億美元，佔整體對外投資比重 54.4%。惟自 2002 年以來，台商大陸投資金額大幅成長，佔整體對外投資比重從五成提高到七成左右。若依大陸方面統計，截至 2006 年 4 月，台商累計投資項目 6 萬 9 千多項，協議金額達 903 億美元，惟實際利用金額為 425 億美元，與我方核准金額相近。另據國內專家學者以國際收支及相關資料加以估計，台商大陸投資實際規模約在 1,000 億至 1,500 億美元間，此一數據應有相當參考價值。

台商赴大陸投資統計表

年(月)	經濟部統計			中國大陸對外公布資料		
	件數	金額(億美元)	佔我對外比重(%)	項目(個)	協議金額(億美元)	實際金額(億美元)
1991	237	1.74	9.50	3,815	33.10	8.61
1992	264	2.47	21.80	6,430	55.43	10.51
1993	1,262	11.40	40.70	10,948	99.65	31.39
1994	934	9.62	37.30	6,247	53.95	33.91
1995	490	10.93	44.60	4,847	58.49	31.62
1996	383	12.29	36.21	3,184	51.41	34.75
1997	728	16.15	35.81	3,014	28.14	32.89
1998	641	15.19	31.55	2,970	29.82	29.15
1999	488	12.53	27.71	2,499	33.74	25.99
2000	840	26.07	33.93	3,108	40.42	22.96
2001	1,186	27.84	38.80	4,214	69.14	29.80
2002	1,490	38.59	53.38	4,853	67.41	39.71
2003	1,837	45.95	53.66	4,495	85.58	33.77
2004	2,004	69.41	67.24	4,002	93.06	31.17
2005	1,297	60.07	71.05	3,907	103.58	21.52
2006						
1-4月	312	21.58	74.78	1,089	-	6.76
合計	34,764	494.14	54.39	69,622	902.93	424.50

資料來源：經濟部投資審議委員會、中國商務部。

註：1993、1997、1998、2002及2003年對大陸投資金額不含補報備金額。

2. 大陸投資趨勢變化

早期前往大陸投資之國內企業，主要是中小型傳統產業，投資類別以加工型勞力密集產業為主，如食品、飲料、塑膠、成衣服飾業等。近年來台商大陸投資已轉向資本及技術密集產業，包括電子、精密機械、石化業等，產業群聚效應益趨顯著，投資金額及技術層次也不斷提升。究其原因，主要是國際競爭壓力迫使國內企業必須將製造部分大量移往大陸生產；中國加入世界貿易組織後市場大幅開放及大陸內需市場的快速成長，亦加速國內製造業赴大陸投資設廠，並吸引服務業前往大陸市場卡位。

(三) 大陸投資對國內經濟之影響

1. 對國內投資與就業之影響

近年來企業赴大陸投資持續升溫，大陸投資金額佔 GDP 比重從 2001 年的 1.0% 升高到 2005 年 1.8%；佔國內投資比重亦從 5.5% 升高到 2005 年的 8.5%，因而難免對國內投資有負面影響，並加劇國內結構性失業問題。另據專家研究觀點，廠商對外投資若以大陸為單一投資地點，而非全球佈局，其對國內就業有顯著負面影響(-7.8%)，相關調查亦顯示類似結果，值得關注。

2. 對貿易的影響

台商投資大陸可能向國內採購機器設備、原材料及半成品，可以帶動對大陸之出口。2002 年以來，台灣對大陸出口年平均成長率近 23%，出超累計金額超過 1,200 億美元，對國內經濟成長有正面貢獻。惟隨著大陸台商形成上、中、下游產業，在大陸當地採購比重逐漸提高，投資帶動出口之效果將逐漸減弱。再者，台商大陸生產產品出口至國際市場，亦可能替代台灣產品。2001 至 2005 年，台灣產品在美國市場佔有率由 2.9% 降為 2.1%，在日本市場佔有率由 4.1% 降為 3.5%；相對上，中國大陸產品在美國市場佔有率由 9.0% 提高為 14.6%，在日本市場佔有率由 16.6% 提高至 21.0%，兩岸產品競爭力已出現彼長我消的現象。

3. 對產業競爭力之影響

很多人關心台商投資中國大陸可能影響台灣產業競爭力，並造成國內產業空洞化。據部分研究結果顯示，台商赴大陸投資導致國內若干勞力密集、加工型製造業包括皮鞋、皮製品、木頭製品、成衣服飾品、雜項製品、傢俱及裝飾品、飲料菸草業等出現萎縮現象。然而，部分資本及技術密集產業包括電子及電子機械業、化學材料業、化學製品業、金屬基本工業等大陸投資金額雖大，但台灣產值反呈快速成長趨勢；顯示台商在大陸與台灣生產產品有明顯的區隔，且台商為維持競爭優勢，加速提升台灣母公司生產層次。惟部分專家針對台灣股票上市公司大陸投資之實證研究結果顯示，上市公司對大陸投資對母公司的銷售收入成長、勞動雇用成長及固定資產成長均有負面影響，顯示台商大陸投資已影響母公司競爭力。

二、兩岸貿易與全球貿易

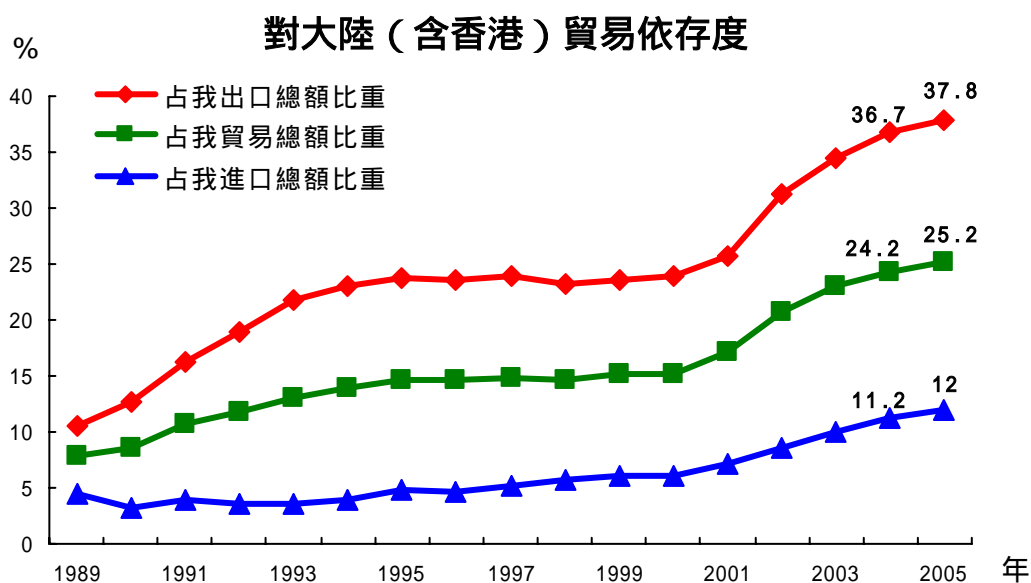
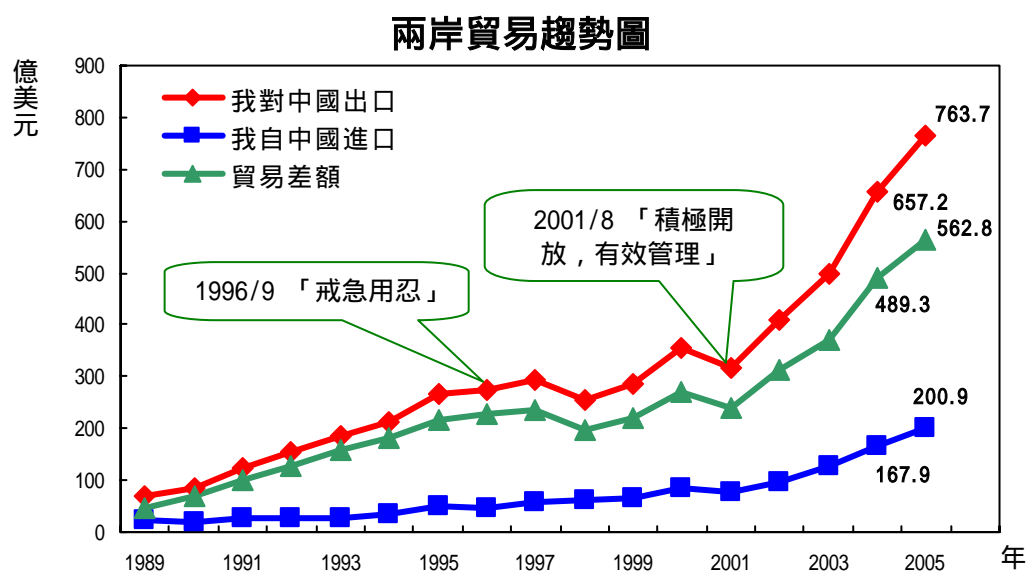
(一) 兩岸貿易政策之調整

依據經發會共識，行政院於 2002 年 1 月 16 日通過「加入 WTO 兩岸經貿政策調整執行計畫」，大幅調整兩岸貿易政策，包括：取消兩岸貿易之買方或賣方須為第三地區業者之限制，開放兩岸貿易商直接交易；開放直接通匯；分階段擴大開放大陸物品進口，

自 2002 年 1 月至 2006 年 5 月大陸物品進口開放項目比例從 57%提高至 79.5%。

(二) 兩岸貿易成長趨勢

自 2002 年以來，兩岸貿易逐年快速成長，至 2005 年兩岸貿易總額已達 764 億美元，我對大陸出口達 563 億美元，佔總出口比重 28.4%，若加計香港則佔 37.8%，大陸市場已成為台灣最重要的出口地區及最大的出超來源。



資料來源：經濟部國際貿易局。

（三）兩岸貿易全面開放的影響

由於中共方面因素，兩岸貿易管理問題不能透過世界貿易組織（WTO）或其他制度化管道進行協商，以致我方對敏感大陸物品進口仍有限制。從中長期來看，兩岸貿易全面自由化將不可避免，自大陸進口物品將大幅增加，尤其是農產品、家電、消費電子、飲料、菸酒等，此等進口物品可能取代自其他國家進口，或部分國內生產，因而我對大陸貿易順差可能大幅縮小。

（四）兩岸貿易衍生之問題

政府雖已大幅開放大陸物品進口，但據工業總會調查，循正常管道進入台灣市場的大陸物品不到四成，以走私、偽標產地證明從香港或其他地區轉口來台之大陸物品超過五成，其中以低價劣質品居多，逾六成受調查廠商表示受到大陸低價產品的威脅，尤其部分產業包括毛巾、家俱、磁磚、陶瓷、化妝品、肥皂、襪子、不織布、光纖電纜、石材及針織毛衣等十餘種傳統產業因大陸物品進口而陷入困境，希望政府能採取貿易救濟手段協助業者，渡過難關。

三、全球佈局與兩岸分工

（一）產業「全球化」或「中國化」

近年來台灣產業致力於國際化，展現全球佈局的強烈企圖心；但是，因為大陸經濟的強力磁吸效應，加上台灣本身投資環境惡化，導致產業發展向大陸嚴重傾斜，2005 年台灣對大陸（含香港）出口佔總出口比重達 37.8%；企業大陸投資佔整體對外投資比重高達 71%；台灣接單，海外（大陸為主）生產占出口訂單比重創下 39.88% 的新高點，其中資訊及通訊產品比重更高達 73.01%，充分反映出台灣產業對大陸市場的高度依賴，產業「全球化」的努力也被扭曲為「中國化」。

（二）兩岸分工對台灣產業的影響

1. 農漁業衝擊顯著

由於兩岸生產成本差異太大，兩岸分工對農漁業衝擊極為可觀，短期內，對敏感產品仍暫採限制進口措施，中長期農漁業須朝科技化、精緻化方向發展，並以拓展高價市場為重點。

2. 製造業面臨結構調整及升級壓力

近年製造業大規模外移，以大陸作為製造工廠，導致國內產業結構大幅調整，勞力密集度較高、技術人力密集度較低的產業（如食品及飲料業、紡織成衣業）產值逐年下降；高資本、技術人力密度較高的產業（如化學材料業、金屬基本工業、資訊電子業）產值大幅

增加，成功填補產業外移留下的空間。惟隨著台商在中國的投資業別由勞力密集產業轉變為資本與技術密集型產業，台灣製造業正面臨另一波轉型的壓力。另大陸產業層次提升，其產品出口在主要市場打擊台灣出口。1994年至2004年，我國高科技產品在美國的市場佔有率減少2.2個百分點，中國則增加18.9個百分點。

台灣、韓國、中國在美國市場市占率之變化 - 依科技產業區分

單位：%

		1994	1995	1996	1997	1998	1999	2000	2001	2002	2003	2004	1994-2004 變動百分點
台 灣	高科技	7.8	8.1	8.4	8.9	8.4	7.9	8.0	7.3	6.8	6.2	5.6	-2.2
	中高科技	2.2	2.1	2.1	2.0	1.9	1.8	1.7	1.5	1.5	1.5	1.5	-0.8
	中低科技	3.1	2.9	2.5	2.4	2.7	2.5	2.1	2.0	2.0	1.8	1.8	-1.3
	低科技	4.7	4.0	3.6	3.3	3.0	2.7	2.6	2.2	2.1	1.9	1.7	-3.0
韓 國	高科技	7.0	8.7	7.5	6.8	5.9	7.4	8.1	6.7	6.7	6.7	7.2	0.2
	中高科技	1.6	1.6	1.6	1.6	1.6	1.9	2.4	2.8	2.9	3.0	3.5	1.9
	中低科技	1.6	1.5	1.4	1.4	1.8	1.7	1.5	1.5	1.4	1.2	1.3	-0.3
	低科技	3.2	2.6	2.2	2.0	2.1	2.1	2.1	2.0	1.9	1.6	1.5	-1.7
中 國	高科技	4.6	4.9	5.3	6.0	7.3	7.9	8.6	10.0	14.4	18.5	23.6	18.9
	中高科技	2.6	3.1	3.5	3.9	4.2	4.5	5.0	5.1	5.8	6.7	7.4	4.8
	中低科技	4.4	5.0	4.9	5.3	6.1	6.1	5.5	6.1	7.1	7.2	7.3	2.9
	低科技	13.9	13.5	14.4	15.6	15.7	16.0	16.9	17.9	19.9	21.5	22.6	8.7

資料來源：台灣經濟研究院。

註1：根據OECD的標準，將產業依不同的技術密集度區分為四大技術產業，高科技產業：製藥、電腦與OA設備、電子與通訊設備、航太；中高科技產業：化工(不含製藥)、科學儀器、非電力機械(不含OA與電腦設備)、電力機械(不含通訊)、汽車、其他運輸工具；中低技術產業：橡膠與塑膠製品、造船與維修、其他製造業、非鐵金屬、非金屬製品、金屬製品、石油煉製與產品、鐵金屬；低科技產業：食品、飲料與煙草、紡織、成衣與皮革製品、造紙與印刷、家具與其他製造業。

註2：2002年起中國高科技產業在美國的市占率明顯上升，與台灣開放筆記型電腦赴中國投資有關。

3. 服務業發展空間擴大，但風險升高

大陸服務業發展落後，兩岸分工有利於台灣服務業競爭，以台灣作區域營運中心，並將大陸市場納入運籌管理範圍的服務業，包括海空運輸服務、金融服務業等，應有較大發展空間。惟大陸經濟隱藏諸多風險，服務業發展若依賴大陸市場難免升高經營風險，尤其是金融業。

參、建議討論方向

一、台灣應如何因應中國經濟崛起

中國經濟崛起對台灣是機會，也是威脅，我們要如何看待大陸經濟的崛起？企業「全球化」的努力是否淪為「中國化」的危機？利用大陸市場需採取何種策略？政府應有何種配合措施？

二、大陸投資政策檢討

大陸投資「積極開放、有效管理」政策，因執行上忽略有效管理致衍生很多後遺症，對循規蹈矩的守法企業反是懲罰，為此，政府改強調「積極管理、有效開放」，藉主動積極且合理的管理以有效管控開放的風險。各界要如何看待此一思維，減少不必要的分歧？現行大陸投資政策利弊如何？應作何調整？大陸投資 40% 上限比例規定、半導體 0.18 微米製程開放等爭議性政策，如何建立朝野共識？如何有效處理台商大陸投資的負面影響？

三、如何面對處理兩岸貿易問題

兩岸貿易快速成長，台灣對大陸出口比重不斷提升，是否導致台灣經濟的風險？如何有效分散風險？敏感大陸物品仍禁止進口，相關檢討機制是否合理？如何因應大陸以偽標方式經第三地轉口來台？傳統產業受低價大陸物品進口衝擊之救濟或防禦措施是否有效？政府如何輔導傳統產業轉型升級？兩岸貿易相關問題如何透過 WTO 進行有效協商處理？

四、兩岸產業分工之挑戰與因應

兩岸產業既競爭又合作，現階段究竟互補性較高？抑或競爭性較高？何種產業分工模式對台灣產業發展較為有利？農業面臨何種挑戰？政府因應策略為何？製造業如何維持核心競爭力？政府應如何管理？金融服務業是否應以拓展大陸市場為主要目標？涉及何種風險及如何控管？

題綱三：兩岸「直航」與「三通」

壹、背景說明

一、經發會共識

2001年8月經發會就兩岸「直航」、「三通」作成以下共識：

(一) 配合加入WTO進程，開放兩岸直接貿易及兩岸直接通郵、通訊等業務，並考量大陸降低貿易障礙，適度擴大開放大陸物品進口，同時規劃設立「兩岸經貿安全預警制度」，處理相關國家安全及產業風險等事宜。

(二) 積極推動兩岸「通航」：

1. 整體規劃兩岸「通航」事宜，並透過兩岸協商予以落實推動。

2. 在兩岸簽署「通航」協議之前，採取過渡措施減少兩岸間接通航之不便，具體措施如次：

(1) 擴大「境外航運中心」功能及範圍，開放貨品通關入出境。

(2) 准許民間航運業者與大陸洽談航運業務合作事宜。

二、政府執行情形

(一) 海運改善措施

1. 2001年10月31日實施「擴大『境外航運中心』功

能及範圍，開放貨品通關入境」規劃案；擴大高雄港的功能及加工作業延伸範圍，並准許大陸貨品以保稅型態「通關入境」後進行深層加工，再轉運至其他國家或地區（通關入境部分因大陸方面因素，未能順利執行）。迄 2006 年 4 月底，共有 10 家兩岸三地航商參與經營，每週約有 20 個航次往返兩岸，平均每月裝卸量 5 萬 5 千個標準箱（TEU）。

2. 2004 年 5 月 7 日公布「海運便捷化」措施；將「境外航運中心」營運範圍從經營轉運貨擴大至可載運大陸與第三地之進出口貨，同時我方開放港口由高雄港擴大至基隆港及台中港。迄 2006 年 4 月底，國際班輪掛靠基隆港之航商有 32 家，高雄港 2 家，共經營 75 條定期航線（其中外國航商 67 條、本國航商 8 條）。

（二）推動貨客包機

1. 實施春節包機：

（1）2003 年 1 月 26 日至 2 月 10 日實施「單向、間接」（由國籍航空公司飛航、中停港澳）大陸台商春節包機，由國籍業者飛航 16 班次，由桃園中正/高雄小港中停香港/澳門至上海浦東往返共計載客 2,462 人。

（2）2005 年 1 月 29 日至 2 月 20 日首度執行「雙向、

對飛、不中停第三地」大陸台商春節包機，兩岸航空業者各飛 24 班次（合計 48 班次），由台北/高雄飛航，循國際航路飛越香港至上海/北京/廣州往返，共計載客 10,472 人次。

(3) 2006 年 1 月 20 日至 2 月 13 日擴大辦理「雙向、對飛、不中停第三地」春節包機，兩岸航空公司各飛 36 班次（合計 72 班次），由台北/高雄飛航，循國際航路飛越香港至上海/北京/廣州/廈門往返，共計載客 27,305 人次。

2. 2003 年 9 月 10 日公布「航空貨運便捷化」措施（惟因大陸方面未予回應，致未有國籍業者提出申請）。

3. 2005 年 8 月 3 日宣布同意開放我方航機飛越大陸領空並於 8 月 15 日實施，迄 2006 年 4 月底，國內 4 家業者已提出 14 條飛往歐亞及中東等航線之申請，並獲兩岸航空主管部門核准飛越大陸領空，共計飛航 2,765 架次。

(三)「直航」及「三通」之規劃及推動

1. 2003 年 8 月 15 日公布「兩岸『直航』之影響評估」報告，作為政府部門推動「直航」及「三通」之基礎文件，並全面展開相關準備工作。

2. 在兩岸「直航」的條件及時機尚未成熟前，政府優先推動貨客包機協商，藉此累積更多經驗，為將來

協商兩岸「直航」創造有利條件，相關情形如次：

- (1) 2005 年 6 月 13 日行政院宣布將貨運包機列為兩岸優先協商項目之一，並指定台北市航空運輸商業同業公會作為兩岸協商聯繫窗口。
- (2) 2005 年 8 月 3 日我方宣布客運包機與貨運包機可併同協商，一起作成安排。
- (3) 目前兩岸均已指定貨客包機協商窗口，並持續就相關問題進行連繫、溝通。我方對包機相關議題，包括：貨運包機、節日包機機制化或週末包機等，也都持開放態度，只要雙方經過協商作出適當安排，我方不排除任何可能性。若包機協商進展順利，未來可以此為基礎，進一步推動兩岸「直航」及三通協商。

貳、問題分析

一、海空運「直航」問題

(一)「直航」對經濟之利弊評估

1. 正面效益

- (1) 降低貨物運輸及人員旅行成本，估計每年可節省海空運輸直接成本合計約新台幣 150 億元。
- (2) 提高企業經營效率，擴大全球運籌的利基。
- (3) 提升整體資源運用效率，促進兩岸產業分工，擴大雙邊貿易。

2. 負面影響

- (1) 大陸物品進口增加及大陸台商產品回銷，可能衝擊國內產業。
- (2) 台灣人民擴大赴大陸旅遊、從事商務活動、消費乃至購買房地產，可能造成內需減少及房地產價格的下降。
- (3) 台商將擴大赴大陸投資，可能造成資金向大陸進一步傾斜，及產業技術及高科技人才流向大陸，進而排擠國內投資。
- (4) 可能加劇結構性失業問題，並誘使國內勞動力尤其是部分中高級人力前往大陸就業尋求第二春。

(二) 「直航」對國家安全及社會政治面的影響

1. 在兩岸緊張關係未根本改變前，「直航」對國防安全衝擊不可忽視。
2. 「直航」若被定位為「一個國家內部的事務」，則勢必對國家主權及台灣國際地位構成嚴重傷害。
3. 「直航」對社會安全有廣泛影響，包括：對治安的衝擊、疫病防治負荷的大幅增加、經濟依賴人口的大幅成長、社會福利及教育負擔增加等。

(三) 民意反映

1. 歷來國內民意調查結果顯示，多數民眾贊成兩岸「直航」，但亦關心「直航」對國家安全及經濟的負面影

響，因而多數民眾支持有條件、循序漸進的「直航」，而反對無條件及冒進的「直航」。

2. 「直航」牽涉敏感政治問題，朝野立委有極為分歧之意見，因此，推動「直航」必須作更充分的溝通，建立更大的共識。

(四)「直航」推動條件及方式

1. 推動條件

依據「兩岸『直航』之影響評估」報告，推動「直航」必須具備相關客觀條件並且有完整的配套：

- (1) 配套經濟條件。包括：推動經濟全球佈局，強化台灣生產基地，保持經濟主體性。
- (2) 完善安全管理機制。包括：國防安全確保、國家尊嚴及國際地位鞏固、經濟及社會安全強化。
- (3) 民意基礎及國內共識。
- (4) 兩岸良性互動。

2. 推動方式

(1) 對等協商原則

海空運「直航」涉及船舶懸旗、航港管理、航權談判、飛航安全管制、航政監理等諸多公權力事項，須經由兩岸對等協商及簽署協議，並落實在法令規章，方能符合國家最大的利益。

- (2) 兩岸「直航」宜循序漸進，配合國家發展目標及

國家重大建設，以有序穩健的步驟，持續推動。在中共仍拒絕與我政府進行對等協商的情況下，現階段優先推動貨客包機及海運便捷化措施，以局部施行成果累積更多經驗，再逐步發展為常態性運作。

二、開放大陸人民來台觀光推動問題

（一）相關政策執行情形

1. 經發會達成「在考量國家安全前提下，開放大陸地區人民來台觀光」之共識，政府據此於 2001 年 11 月 23 日公布「開放大陸地區人民來臺觀光推動方案」，擬以團進團出，每日配額 1 千人方式開放。因大陸方面抵制，自 2002 年 1 月 1 日先行試辦第三類大陸旅客（指赴國外留學或旅居國外取得當地永久居留權的大陸地區人民）來台觀光；同年 5 月 10 日開放第二類大陸旅客（指赴國外旅遊或商務考察之大陸地區人民）來台觀光，並持續放寬相關限制。
2. 截至 2006 年 5 月 31 日止，來台觀光大陸旅客人數共 12 萬 8,746 人次，其中行方不明人數 110 人（緝回 77 人，在緝人數 33 人），比例僅 0.09%，較多數國家為低。近月來第二、三類大陸旅客人數大幅成長，2006 年 4 月份首度超過 1 萬人次（11,782 人次）。

(二) 開放第一類大陸旅客來台觀光推動情形及相關問題

1. 2001 年 11 月政府宣布推動大陸人民來台觀光政策，中共方面即透過管道強調須先由兩岸協商進行安排，才能開放。另中共曾函告兩岸旅行業者，不得承作赴台旅遊相關業務。中共方面之保留態度導致我方政策目標無法落實。
2. 我方持續呼籲中共就觀光議題進行協商，但未獲善意回應。
3. 為因應大陸方面於 2005 年 5 月宣布將開放大陸居民來台觀光，政府於 2005 年 6 月 13 日宣布將開放大陸人民來台觀光列為兩岸優先協商事項，並於 7 月 28 日指定中華民國旅行商業同業公會全國聯合會（以下簡稱全聯會）作為協助聯繫窗口，並積極與大陸方面進行連繫及溝通。
4. 為利後續協商進行，2005 年 10 月政府專案許可中共「國家旅遊局」局長邵琪偉等以「中國旅遊協會」會長名義來台進行旅遊景點及設施考察，並順利完成，為後續協商奠定基礎。

(三) 中共政策立場

1. 中共當局於 2005 年 5 月藉由國、親兩黨主席訪問大陸時，宣布將開放大陸居民赴台旅遊，並於 2005 年 9 月「國台辦」記者會中宣布指定「中國旅遊協會」作為兩岸協商窗口，但迄今仍未將台灣納入開放大陸居民出境旅遊目的地國家。

2. 2005 年 10 月下旬中共「國家旅遊局」局長邵琪偉來台考察，於完成行程後答謝晚宴宣布要以「海峽兩岸旅遊交流協會」名義與我方進行協商。中共變更協商窗口顯然是出於政治考量，因而延宕協商進度。
3. 2006 年 4 月 16 日中共公布「大陸居民赴台灣地區旅遊管理辦法」，並要求我方授權旅遊行業組織與大陸「海峽兩岸旅遊交流協會」盡快進行協商，做出安排。

(四) 後續推動方向

1. 加速兩岸協商。實現開放大陸旅客來台觀光之政策目標，關鍵在於協商。政府將以主動及務實態度，持續推動兩岸協商，盡早就大陸旅客來台觀光作出安排。惟此亦須中共方面有善意回應及相互配合。
2. 積極規劃配套措施。開放政策是否成功，關鍵在於能否防止大陸旅客跳機行為以及確保高品質的旅遊。為此，未來將強化安全管理措施，課予接待業者更多責任(政府已決定旅行社接待大陸旅客保證金從新台幣 100 萬元提高為 200 萬元；大陸旅客脫團滯留從記點處分改為扣繳保證金，每 1 人扣款 20 萬元；情節重大者將予吊銷執照)。另已就大陸旅客來台觀光的相關配套，包括人民幣兌換、接待能力、旅行社及導遊責任等事項，預作完善規劃，俾利業者及民眾有所遵循。

三、兩岸經濟整合問題

(一)「直航」、「三通」催化兩岸經濟整合

- 1.所謂「三通」，包括「通商」、「通郵（通訊）」及「通航」，過去係指狹義的直接貿易、直接郵政及通訊、直接海空運輸。惟隨著世界貿易型態日趨複雜，以及 2002 年兩岸同時加入世界貿易組織(WTO)，因此，多數人認為「三通」涵蓋範疇應包括 WTO 所規範之貿易行為含商品、農產品及服務市場的開放，以及相關人員、資金、資訊、航運等雙向直接往來，亦等同於兩岸經貿關係正常化。
- 2.兩岸若實現經貿關係正常化，全面展開「直航」及「三通」，無可避免地將催化兩岸經濟的加速整合，在兩岸經濟規模差距日益懸殊的情況下，台灣經濟勢必面臨愈來愈多的挑戰，經濟發展的自主空間可能受到嚴重的壓縮。尤其，中共若繼續在國際上打壓台灣生存發展空間，對台灣持續進行軍事威脅，則兩岸經貿關係的不斷深化，對國家安全的可能威脅將遠超過經貿的利益。是以，面對兩岸經濟整合的各種問題，台灣要如何自我定位，如何確保兩岸經貿關係能符合台灣整體利益，是必須充分討論，建立共識的關鍵課題。

(二) 經濟整合與兩岸協商

1. 經濟整合涉及層面廣泛複雜，相關公權力事項更需透過兩岸政府或授權單位進行廣泛對話與協商，才能作成適當安排，並有效處理可能衍生的相關問題。
2. 91年8月經發會就兩岸協商問題，作成相關結論（即：「建議政府儘速凝聚朝野共識，化解『九二共識』之分歧，依據中華民國憲法定位兩岸關係，擱置政治爭議，儘速與大陸方面協商『三通』及其他攸關人民福祉之議題」），惟因朝野及社會各界對「九二共識」看法嚴重分歧，不易處理。惟行政部門已修正兩岸條例第4條、第5條相關條文，賦予兩岸事務性協商更大的彈性空間，於92年10月立法通過後，即據以推動兩岸包機等協商事項。惟此等權宜性做法很難適用於兩岸全盤性的經貿議題協商，如何化解各方歧見，建立推動兩岸協商的基本共識，將是推動「直航」、「三通」乃至兩岸經濟互動整體安排的關鍵要項。

參、建議討論方向

一、海空運「直航」

推動「直航」是社會共識，也是政府既定政策，但是，「直航」的影響廣泛深遠，必須有客觀條件的配合，才能減少可能的負面影響。是以，「直航」不是要不

要做的問題，而是應該怎麼做的問題。如何推動海空運「直航」才能確保國家最大的利益？推動時機及相關條件為何？「直航」不能一步到位，推動步驟如何規劃？要具備那些配套措施？相關層面的影響要如何因應處理？

二、開放大陸人民來台觀光之協商與準備工作

開放大陸人民直接來台（指第一類）觀光是既定政策，惟此一政策之落實推動，尚需與大陸方面進行協商，朝野應如何採取協商一致的步調，克服未來兩岸協商可能面臨的障礙與干擾，確保國家整體的利益？開放大陸旅客來台觀光採配額管理，未來配額規模與接待及管理如何相互配合？政府與民間要加強那些準備工作？如何確保旅遊品質及防止開放可能衍生的負面影響？兩岸主管部門應如何相互配合？應建立何種互動機制？

三、兩岸經濟整合衍生的問題

「直航」及「三通」將催化兩岸經濟整合，台灣要如何維持經濟發展的主體性？兩岸互動關係與經濟整合能否良性發展？各個經貿交流層面的優先順序如何選擇？要有何防弊機制？在相關社會、政治、教育、文化等制度面，應如何配合調整？

四、兩岸協商問題

兩岸協商是降低兩岸經濟整體互動風險的關鍵所在，未來推動兩岸協商應掌握那些基本原則，以確保國家整體的利益？協商議題的優先順序為何？制度化協商機制能否恢復？事務性協商能否全盤援引 2005 年澳門協商春節包機模式？如何逐步加強國內共識？行政部門、立法部門、朝野政黨及社會各界在推動協商上應有的角色與分際？