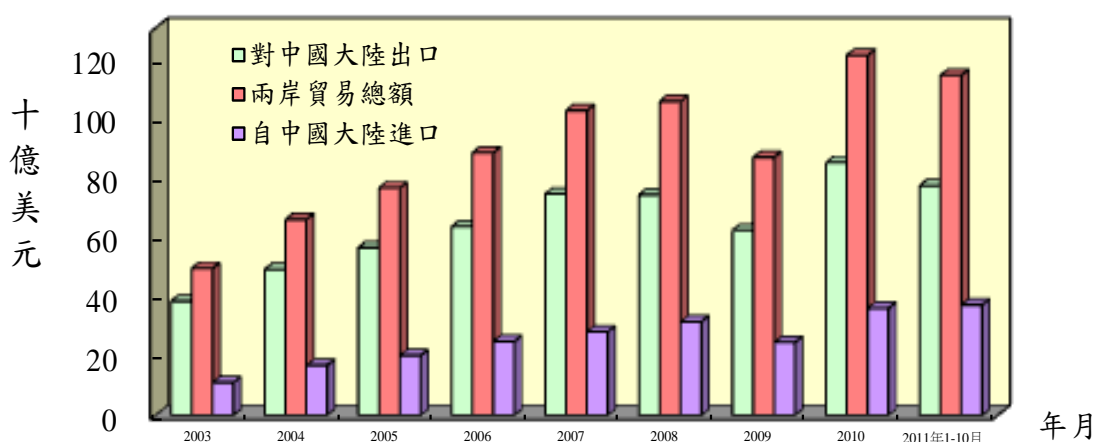


統計提要

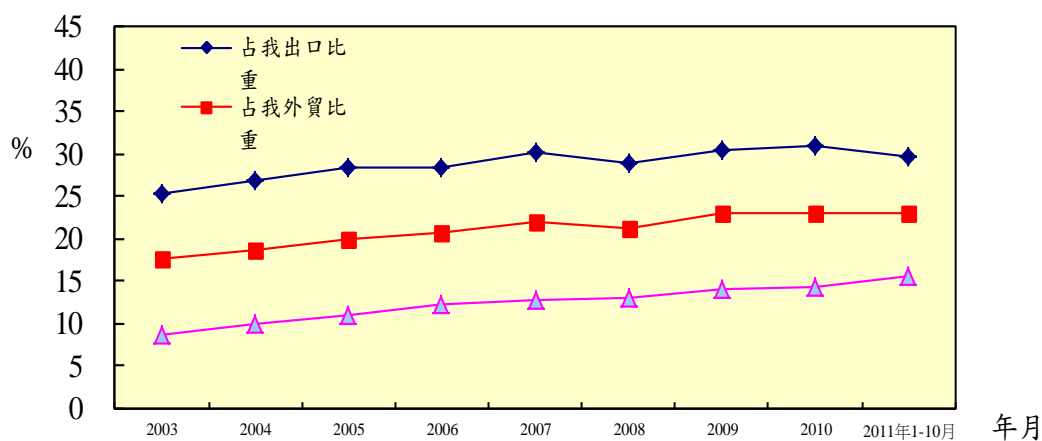
壹、兩岸經濟交流重要指標

一、兩岸貿易概況

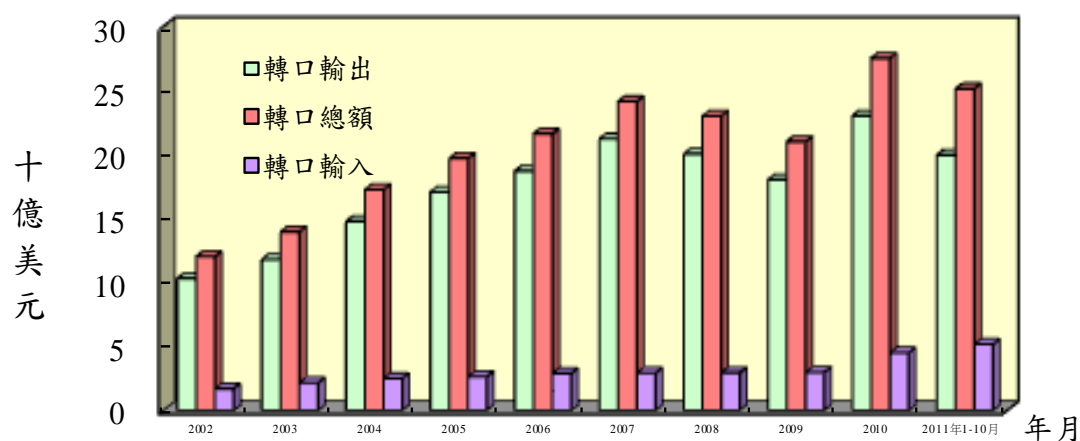
1. 經參考我國及香港海關統計，為精確掌握兩岸貿易數據，已建立我國對中國大陸出口估算公式（參見表 6）。根據此公式計算，2011 年 1-10 月兩岸貿易總額估計為 1,140.88 億美元，較上年同期增加 14.80%，其中我對中國大陸輸出估計為 770.19 億美元，較上年同期成長 9.35%，輸入為 370.69 億美元，較上年同期成長 28.07%。（如果對香港貿易部份全數加計，2011 年 1-10 月我對中國大陸及香港貿易總額達 1,434.08 億美元，出口 1,049.42 億美元，進口為 384.66 億美元）。



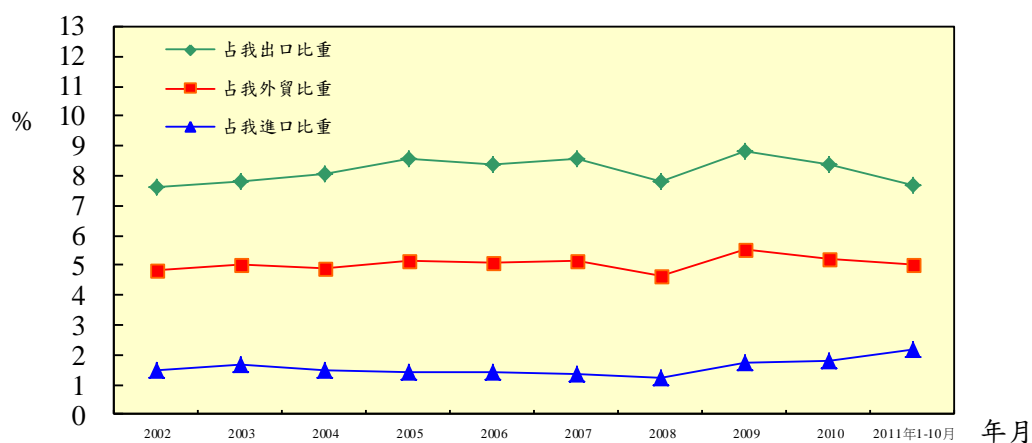
2. 根據上述對兩岸貿易的估計，2011 年 1-10 月我國對中國大陸貿易占我外貿比重 22.90%，與去年底 22.97% 相較，減少 0.07 個百分點；其中，出口占我總出口比重 29.66%，與去年底 30.89% 相較，減少 1.23 個百分點，進口占我總進口比重 15.54%，與去年底 14.31% 相較，增加 1.23 個百分點。（如果加計香港部份，2011 年 1-10 月我對中國大陸及香港貿易佔我外貿總額比重為 28.79%，出口佔我總出口比重為 40.41%，進口佔我總進口比重 16.13%）。



3. 據香港海關統計，2011年1-10月兩岸經香港轉口貿易總額 251.31 億美元，較上年同期增加 9.27%。其中我國轉口輸出中國大陸金額 199.58 億美元，較上年同期增加 2.78%；轉口輸入金額 51.73 億美元，較上年同期增加 44.48%。

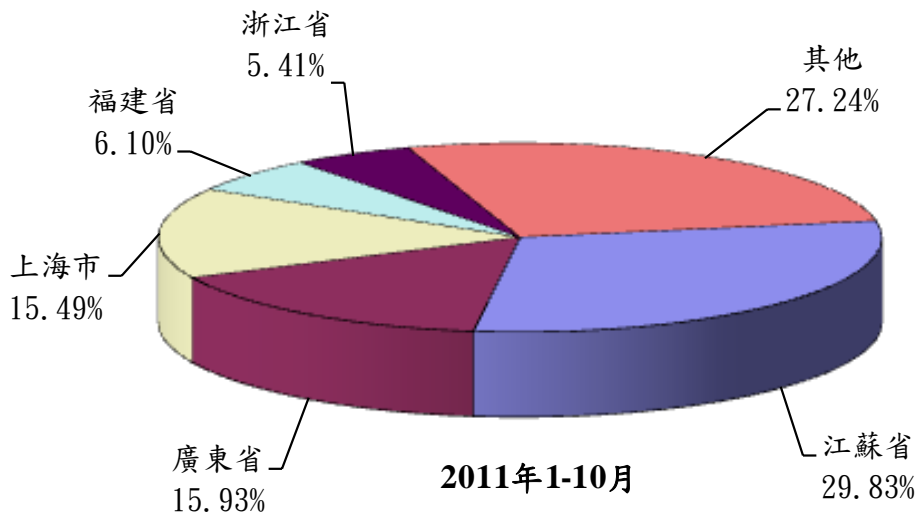


4. 據香港海關統計，2011年1-10月我國經香港轉口中國大陸貿易占我外貿比重 5.04%，與上年底 5.23% 相較，減少 0.19 個百分點。其中，轉出口占我總出口比重 7.69%，與上年底 8.38% 相較，減少 0.69 個百分點；轉進口占我總進口比重 2.17%，較上年底 1.79%，增加 0.38 個百分點。

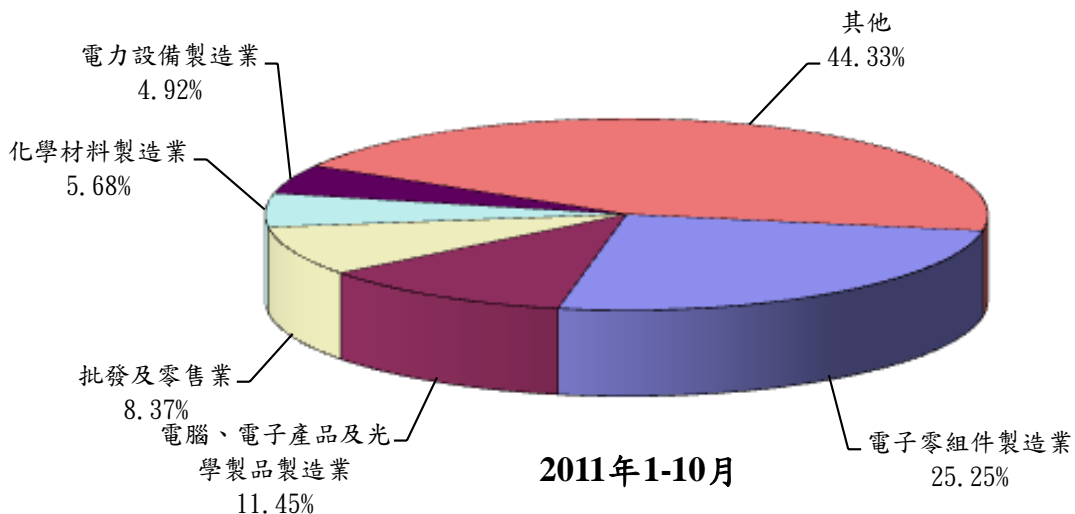


二、臺商赴中國大陸投資概況

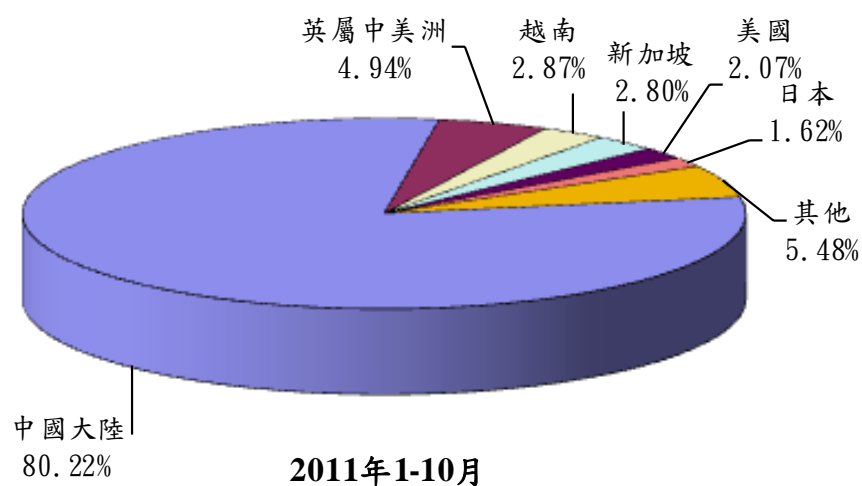
1. 據經濟部投資審議委員會統計，2011年1-10月臺商對中國大陸經核准投資及補辦件數共計749件，較上年同期增加37.33%，總核准金額為122.37億美元，較上年同期增加18.74%，臺商投資主要集中在江蘇省、廣東省、上海市、福建省、浙江省等地區，投資金額依序為36.50億美元(占總金額29.83%)、19.49億美元(占總金額15.93%)、18.96億美元(占總金額15.49%)、7.46億美元(占總金額6.10%)、6.62億美元(占總金額5.41%)。



至於臺商投資行業 2011年1-10月主要分佈於電子零組件製造業、電腦、電子產品及光學製品製造業、批發及零售業、化學材料製造業、電力設備製造業，投資金額依序為30.89億美元(占總金額25.25%)、14.01億美元(占總金額11.45%)、10.24億美元(占總金額8.37%)、6.95億美元(占總金額5.68%)、6.02億美元(占總金額4.92%)。



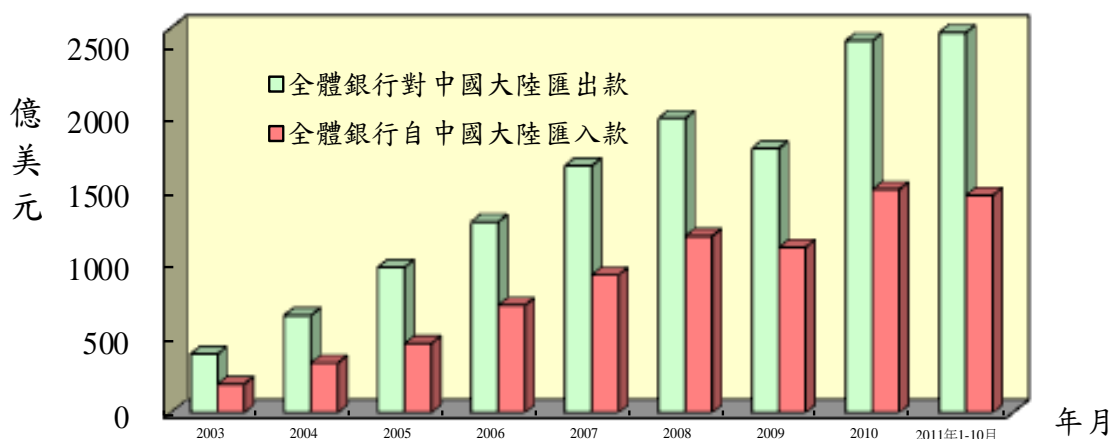
2. 據經濟部投資審議委員會統計，2011年1-10月我國核准對外投資（含對中國大陸投資及補辦）件數共計1,004件，金額為152.55億美元，其中核准赴中國大陸投資金額為122.37億美元，占我核准對外投資總額80.22%，位居第一位。累計自1991年至2011年10月底止，臺商對中國大陸投資總核准件數39,434件，總核准金額達1,095.58億美元，占我核准對外投資總額的62.57%，位居第一位。



三、兩岸匯款概況

我國全體銀行對中國大陸匯出匯入款在2010年之前持續成長。2011年1-10月全體銀行對中國大陸匯出款為2,569.76億美元，跟上年同期相較成長27.89%。

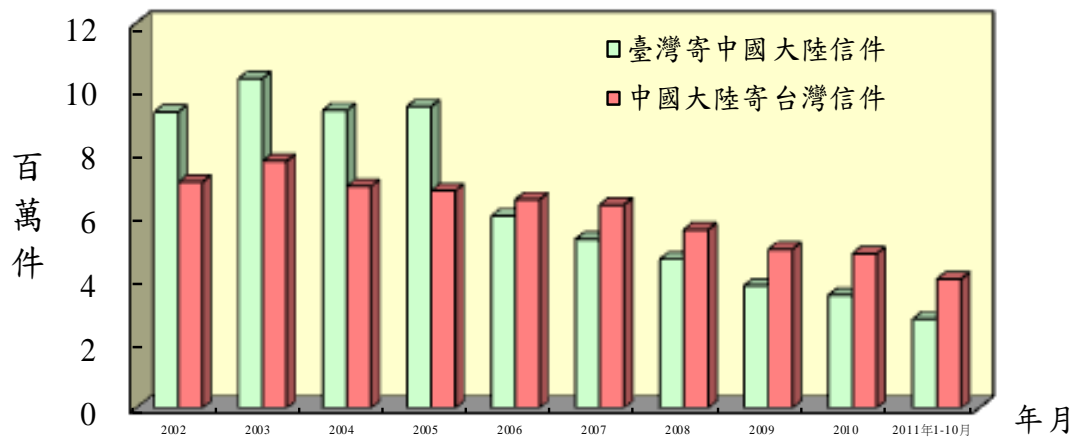
2011年1-10月全體銀行自中國大陸匯入款為1,469.39億美元，跟上年同期相較增加22.73%。



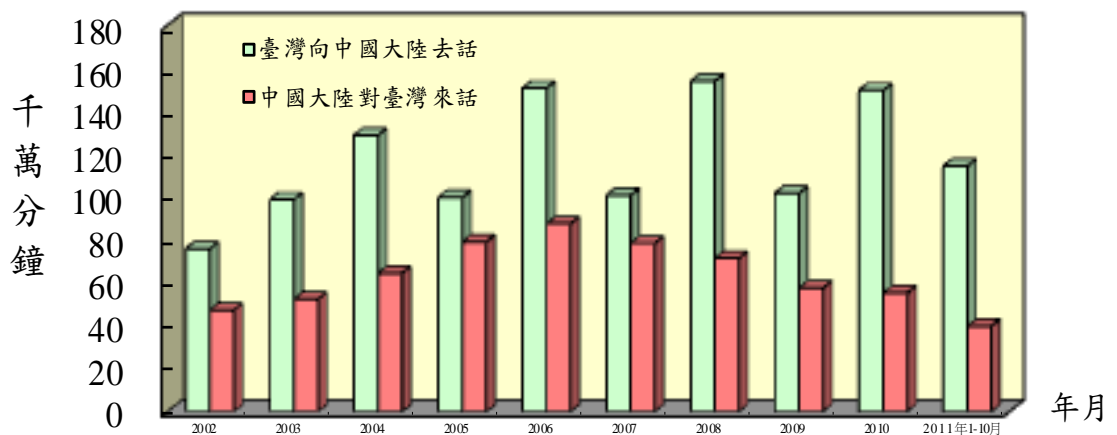
四、郵電往返概況

1. 2011年1-10月從我國寄往中國大陸信件共計 277.57 萬件，與上年同期相較增加 1.12%。

同期自中國大陸寄至我國信件共計 402.26 萬件，與上年同期相較則增加 5.13%。



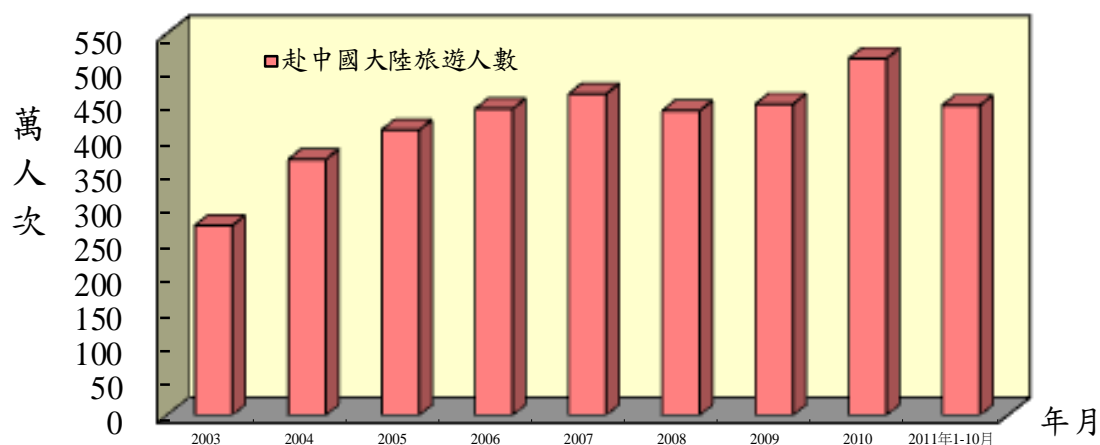
2. 我國對中國大陸通話時間持續多於中國大陸對我國的通話時間。2011年1-10月我國對中國大陸通話次數為 32,482.84 萬通，通話時間為 114,318.69 萬分鐘，較上年同期減少 6.97%，平均每通通話時間為 3.5 分鐘。2011年1-10月中國大陸對我國通話次數為 13,980.24 萬通，通話時間為 39,879.22 萬分鐘，較上年同期減少 12.74%，平均每通通話時間約 2.9 分鐘。



五、我國民眾赴中國大陸旅遊人數

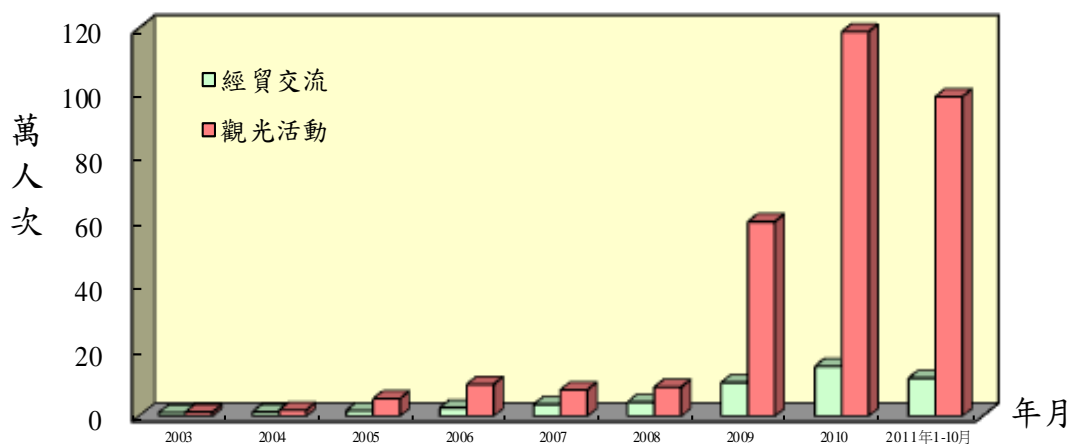
據中國旅遊年鑑及中國統計月報估計，2011年1-10月我國民眾赴中國大陸旅遊人數約達446.53萬人次，與上年同期增加2.60%。

累計自1987年至2011年10月底止，我國民眾赴中國大陸旅遊人數共計6,551.40萬人次。



六、中國大陸人民來臺人數

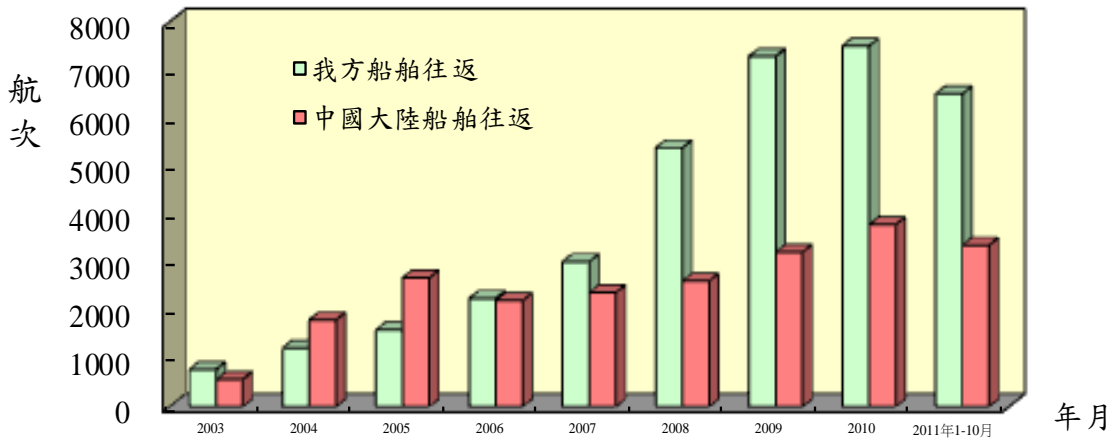
自2003年起中國大陸人民來台觀光人數開始超過經貿活動人數。據我國內政部入出國及移民署統計，2011年1-10月中國大陸人民來臺總人數為134.15萬人次，較上年同期增加3.11%。其中經貿交流為11.81萬人次，較上年同期減少5.74%，觀光活動為98.82萬人次，較上年同期增加0.93%。累計自1987年至2011年10月底止，中國大陸人民來臺總人數共計613.84萬人次。



七、金馬「小三通」航運、人員往來統計

1. 金馬「小三通」航運往來統計

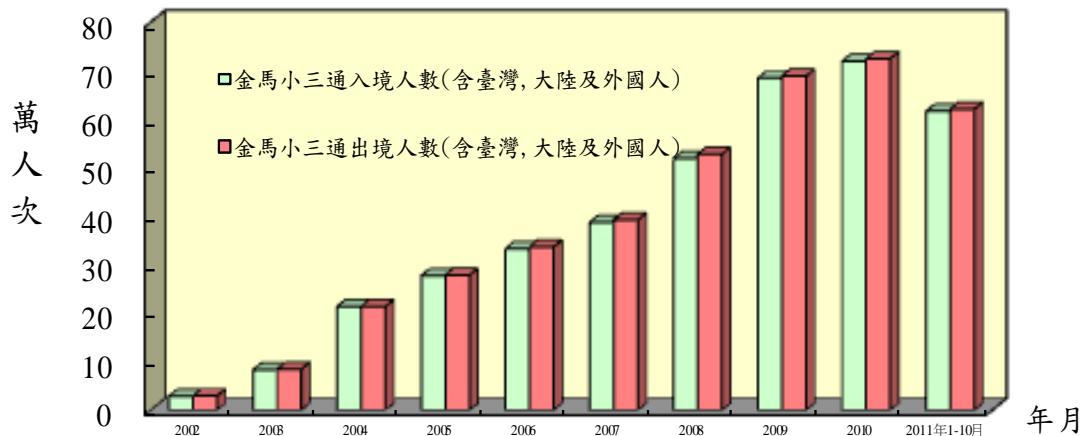
我國交通部統計，2011年1-10月我方船舶往返航次為6,504次，較上年同期增加5.33%。中國大陸船舶為3,359航次，較上年同期增加9.74%。累計自2001年至2011年10月底止，兩岸船舶往返航次共計5.89萬航次。



2. 金馬「小三通」人員往來統計

據我國內政部入出國及移民署統計，2011年1-10月經金馬小三通入境人數為61.57萬人次(含臺灣、大陸及外國人民)。經金馬小三通出境人數(含臺灣、大陸及外國人民)為62.03萬人次。

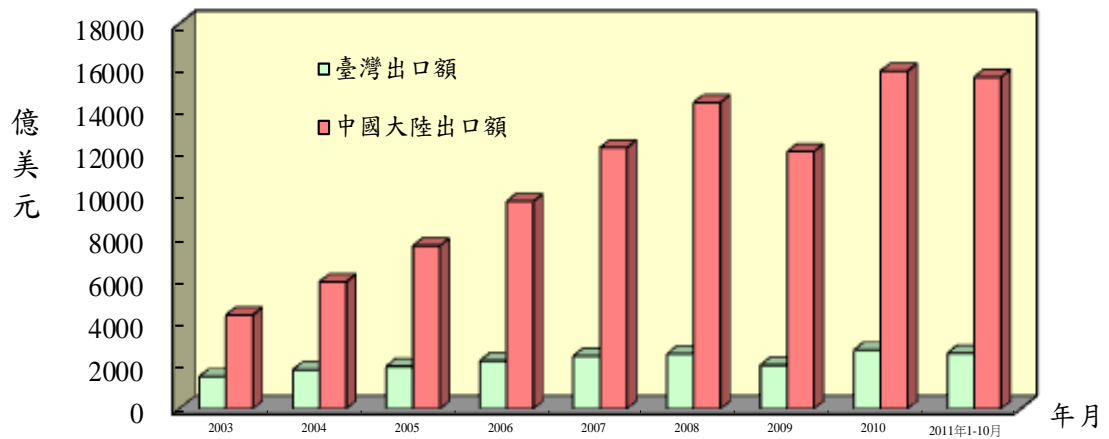
累計自2001年至2011年10月底止，經金馬「小三通」入出境人數(含臺灣、大陸及外國人民)共計777.80萬人次。



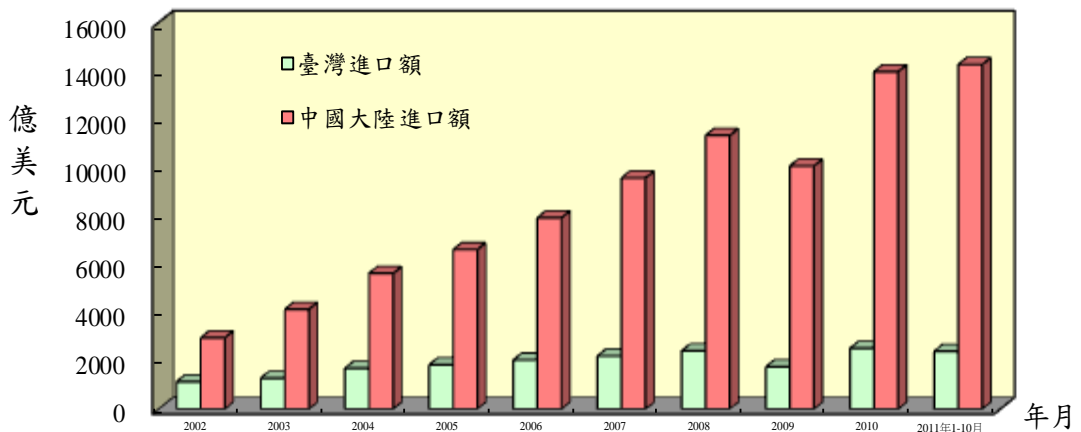
貳、兩岸重要經濟指標

一、兩岸對外貿易狀況

1. 據我國海關統計，2011年1-10月我國出口額 2,596.80 億美元，較上年同期成長 14.69%。據中國大陸海關統計，2011年1-10月中國大陸出口金額為 15,497.05 億美元，較上年同期成長 21.99%。

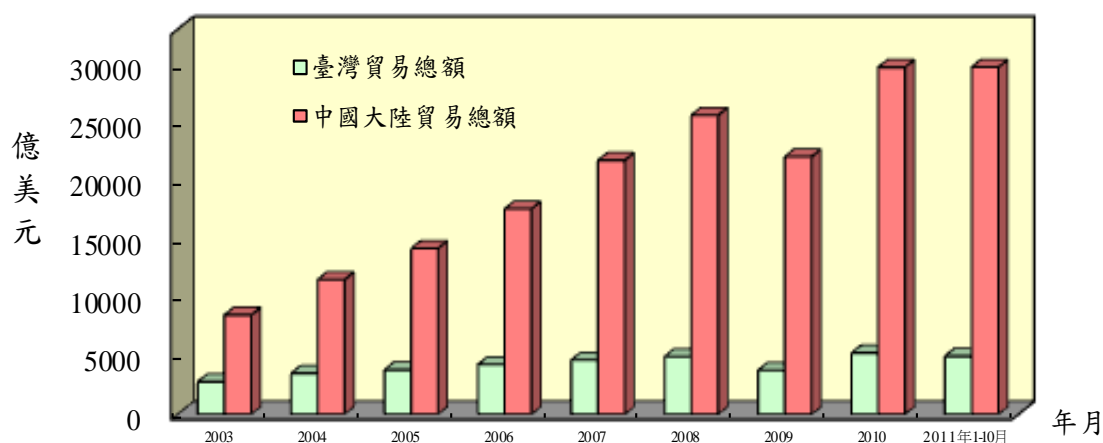


2. 據我國海關統計，2011年1-10月我國進口金額為 2,385.20 億美元，較上年同期成長 16.32%。2011年1-10月中國大陸進口總值 14,256.77 億美元，較上年同期成長 26.87%。



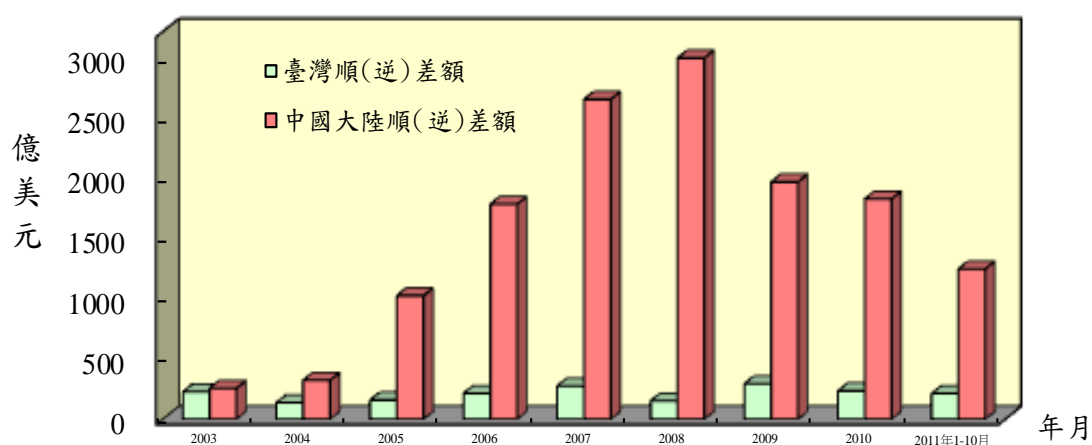
3. 據我國海關統計，我國 2011 年 1-10 月貿易總額為 4,982.00 億美元，較上年同期成長 15.47 %。

據中國大陸海關統計，中國大陸 2011 年 1-10 月貿易總額為 29,753.82 億美元，較上年同期成長 24.28 %。



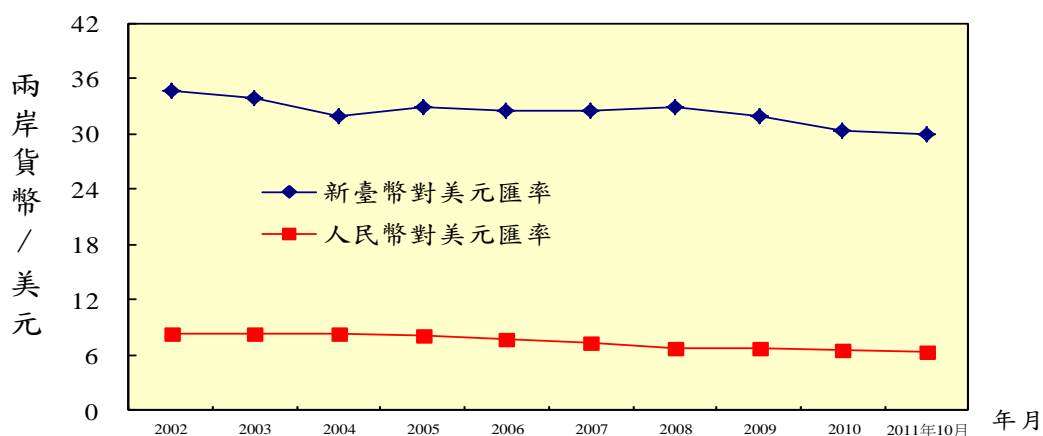
4. 據我國海關統計，我國 2011 年 1-10 月貿易順差 211.61 億美元。

據中國大陸海關統計，中國大陸 2011 年 1-10 月貿易順差 1,240.28 億美元。

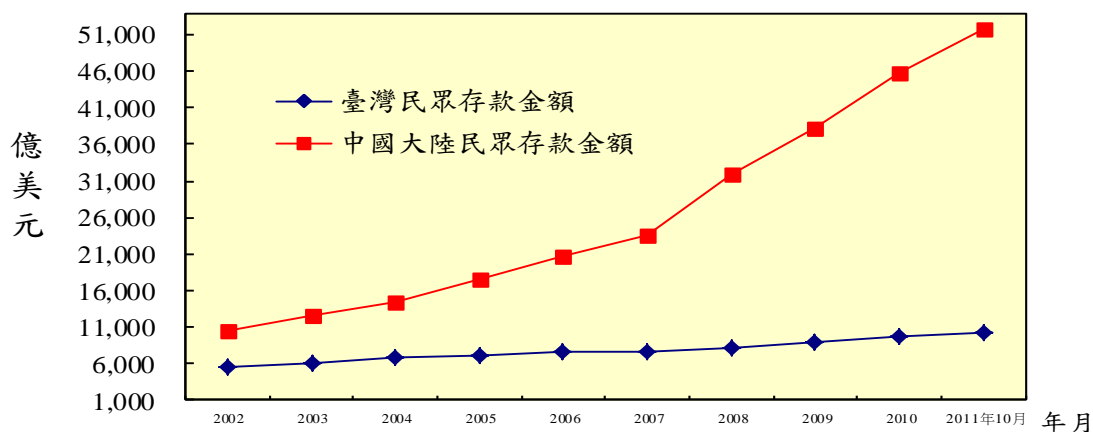


二、金融

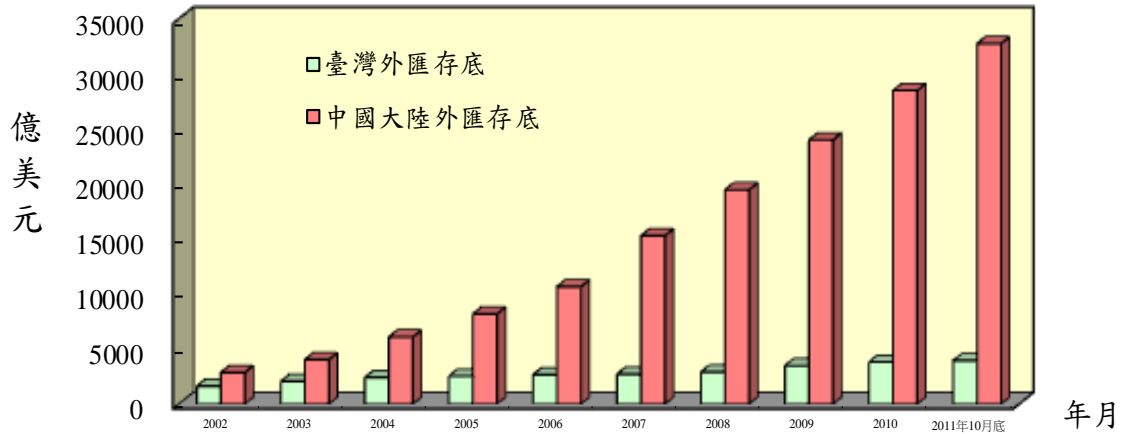
1. 新台幣兌美元 2011 年 10 月底報收 1 美元兌新台幣 29.9300 元，與上月底相比升值 1.888%。中國大陸方面，2005 年 7 月 21 日中國大陸當局宣佈不再盯住美元，改以市場供求為基礎，實施有管理的浮動匯率制，之後人民幣兌美元匯價即呈現逐漸升值的態勢，至 2011 年 10 月底 1 美元兌人民幣報收 6.3233 元，與上月底升值 0.497%，累計自匯改以來人民幣對美元升值 23.60%。經美元折算後，1 元新台幣換算 0.21 元人民幣，1 元人民幣則換算為 4.73 元新台幣。



2. 近年來我國與中國大陸民眾存款餘額均呈現逐年增長的態勢。2011 年 10 月我國民眾存款餘額 10,236.18 億美元；中國大陸民眾存款餘額達 51,824.05 億美元。



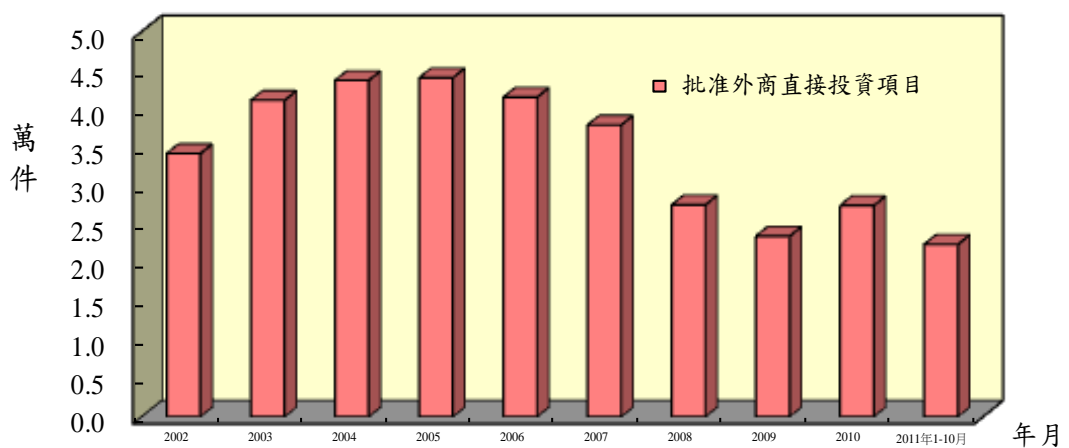
3. 2011 年 10 月底我國外匯存底為 3,933.27 億美元，排名居全球第四。
 2011 年 10 月底中國大陸外匯存底為 32,737.96 億美元，排名居全球第一位。



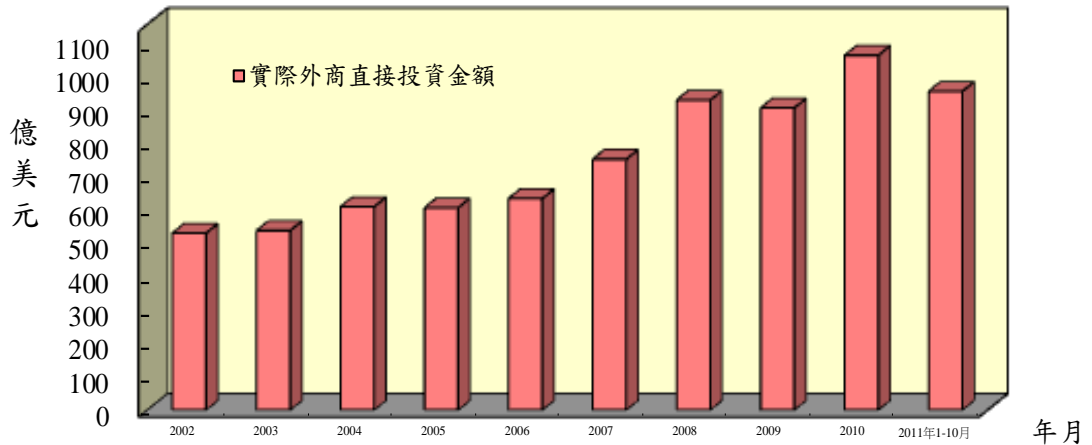
參、中國大陸經濟概況

一、中國大陸利用外資概況

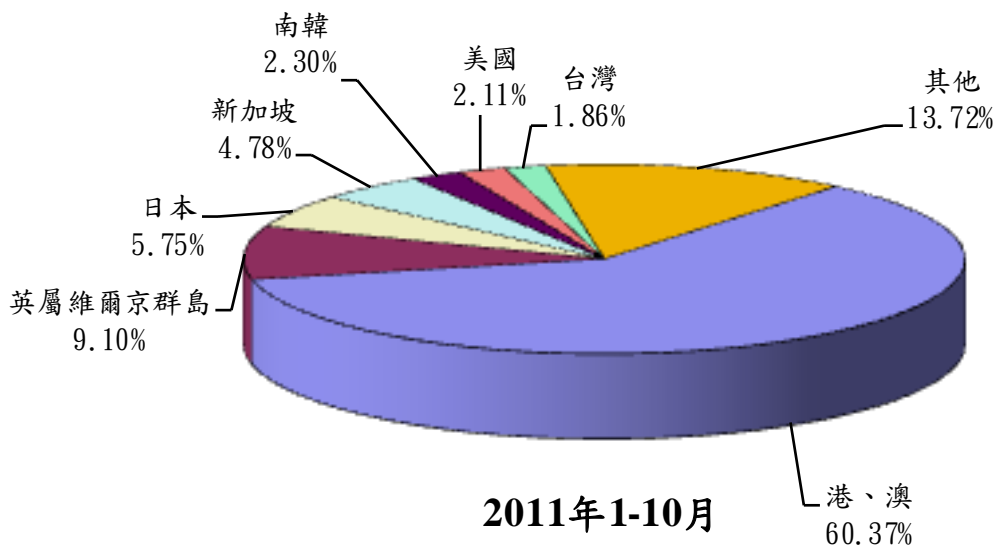
1. 據中國大陸「商務部」統計，至於 2011 年 1-10 月中國大陸批准外商直接投資項目共 22,368 件，較上年同期增加 5.60%。自 1979 年中國大陸採取開放政策至 2011 年 10 月底止，累計批准外商投資項目為 73.30 萬件。



2. 2011年1-10月中國大陸外商直接投資實際金額為950.12億美元，較上年同期增加15.86%。自1979年至2011年10月底止，實際投資金額累計達11,433.94億美元。



3. 2011年1-10月中國大陸外商直接投資實際金額排名方面，依序為港、澳地區573.61億美元（占實際總額的60.37%）、英屬維爾京群島86.51億美元（占實際總額的9.10%）、日本54.64億美元（占實際總額的5.75%）、新加坡45.45億美元（占實際總額的4.78%）、南韓21.85億美元（占實際總額的2.30%）、美國20.04億美元（占實際總額的2.11%）、以及臺灣17.67億美元（占實際總額的1.86%）等。

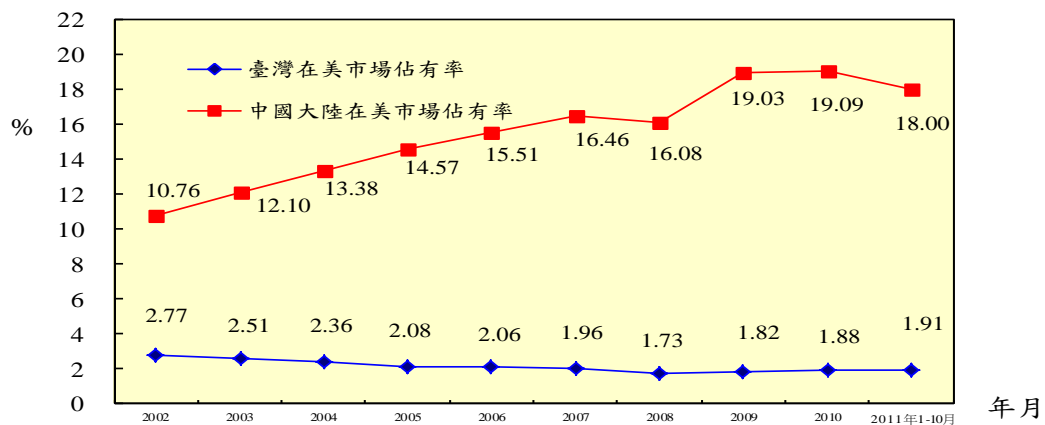


肆、兩岸在國際經濟活動之比較

一、在美市場占有率之比較

隨著臺商在中國大陸設廠生產增多，我國製品在美國市場佔有率呈現逐年減少的趨勢。但 2011 年 1-10 月美國自我國進口占進口總額 1.91%，較上年底的 1.88%，增加 0.03 個百分點。

2011 年 1-10 月美國自中國大陸進口額占其進口總額之 18.00%，較上年底的 19.09%，減少 1.09 個百分點。



二、在日市場佔有率概況

在台商陸續將生產據點轉往中國大陸的情況下，我國製品在日本市場佔有率呈現逐漸減少趨勢，但 2011 年 1-10 月日本自我國進口占其進口總額 2.76%，與上年底的 3.33% 相比減少 0.57 個百分點。

自 2005 年以來，中國大陸製品的市佔率亦呈現下降的趨勢。2011 年 1-10 月日本自中國大陸進口額占其進口總額之 21.38%，較上年底的 22.11%，減少 0.73 個百分點。

