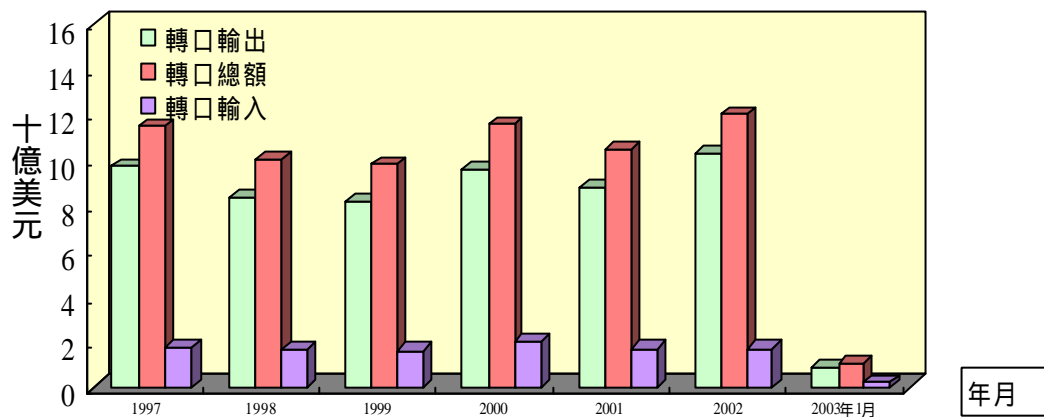


提要報告

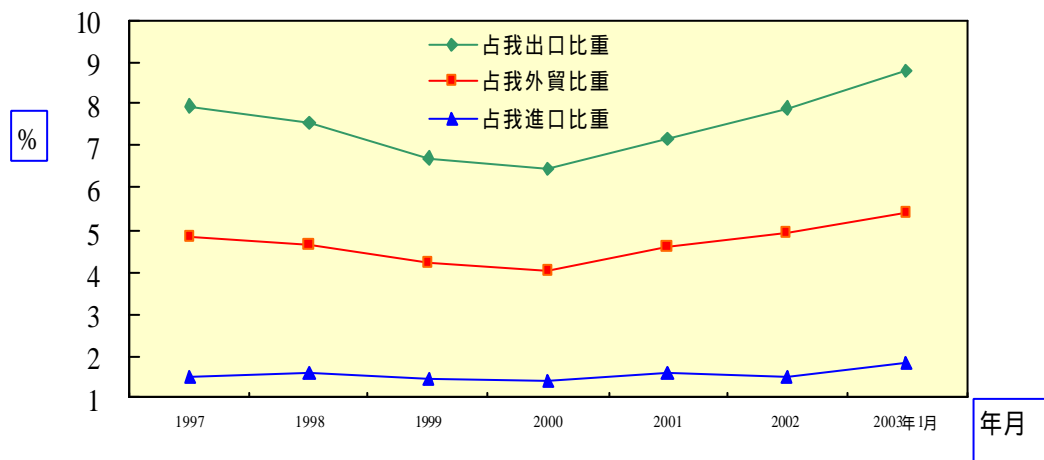
壹、兩岸經濟交流重要指標

一、兩岸貿易概況

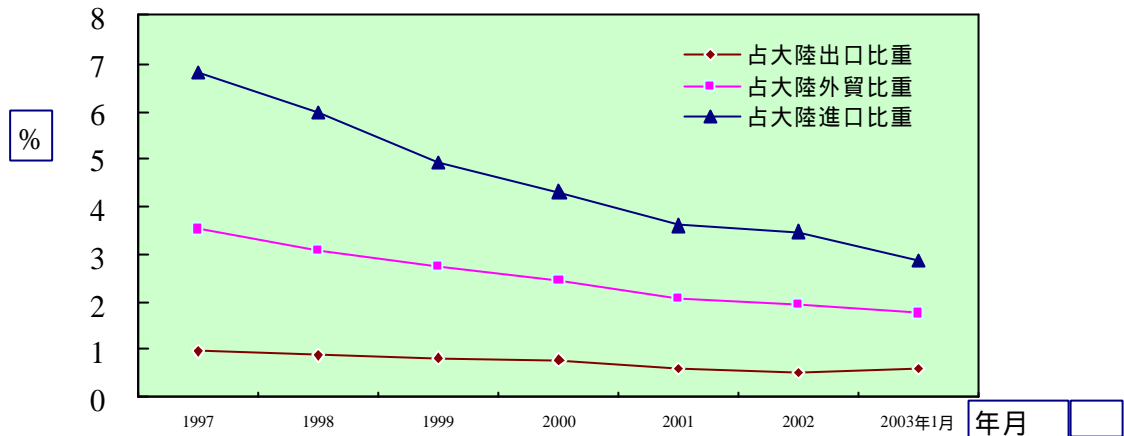
1. 據香港海關統計，二〇〇三年一月兩岸經香港轉口貿易總額共計 10.66 億美元，較上年同期增加 37.0%。其中，臺灣地區轉口輸出大陸金額為 8.88 億美元，較上年同期增加 40.2%；轉口輸入金額為 1.77 億美元，較上年同期增加 22.8%。



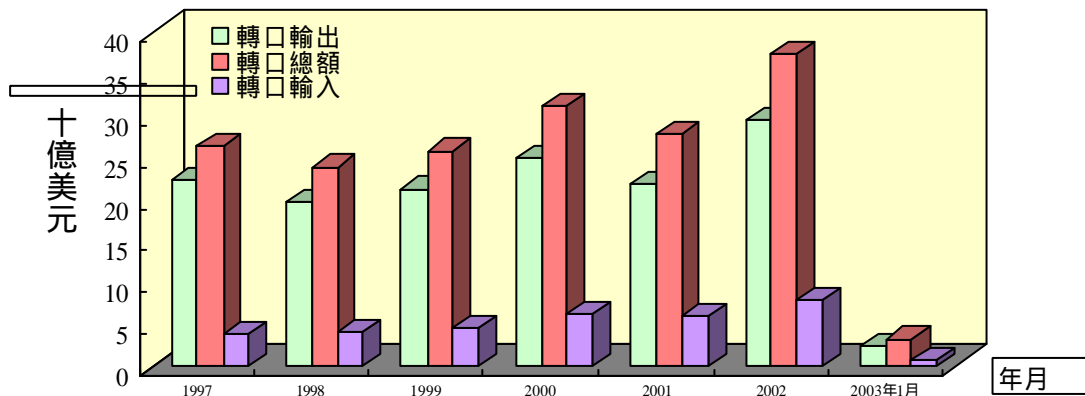
2. 據香港海關統計，二〇〇三年一月臺灣對大陸貿易占我外貿比重 5.45%，與去年底 4.94% 相較，增加 0.51 個百分點。其中，出口占我總出口比重 8.82%，與去年底 7.90% 相較，增加 0.92 個百分點；進口占我總進口比重 1.87%，較去年底 1.52% 增加 0.35 個百分點。



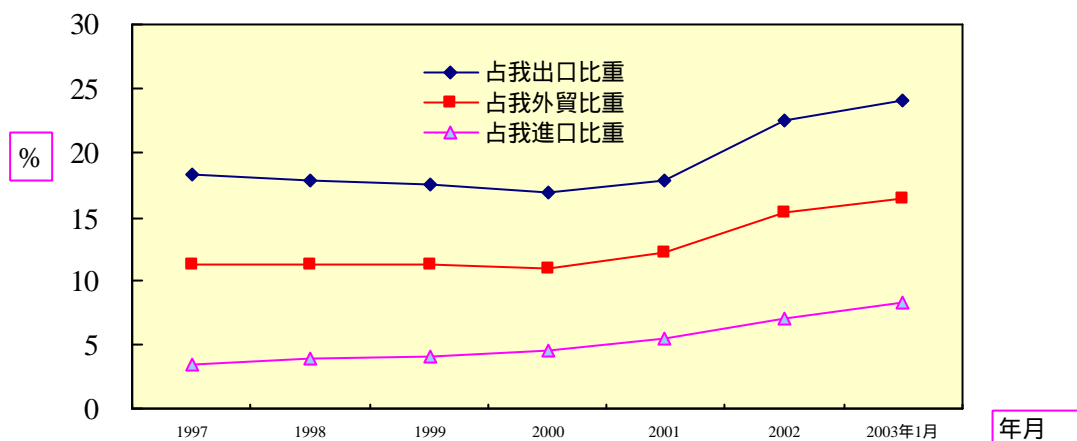
3. 據香港海關統計，二〇〇三年一月大陸對台灣貿易占大陸外貿比重 1.75%，與去年底 1.94% 相較，降低 0.19 個百分點。其中，出口占大陸總出口比重 0.60%，與去年底 0.52% 相較，增加 0.08 個百分點；進口占大陸總進口比重 2.86%，與去年底 3.49% 相較，降低 0.63 個百分點。



4. 比較臺港統計資料，顯示我國海關統計「臺灣對香港之輸出金額」鉅幅高於香港海關統計之「香港自臺灣進口金額」，因此若僅根據香港海關統計來估算台灣對大陸輸出則將有低估之虞。同時自二〇〇二年二月臺灣對兩岸貿易政策及措施的調整，政府宣導廠商據實填報對大陸出口已具成效，因此為精確掌握兩岸貿易數據，自 2002 年起臺灣對大陸出口估算公式有所更改 (詳細計算公式參見表六及「兩岸貿易估算方式調整之說明」)。根據此公式計算，二〇〇三年一月兩岸貿易總額估計為 32.19 億美元，其中我對大陸輸出估計為 24.32 億美元，輸入為 7.87 億美元。

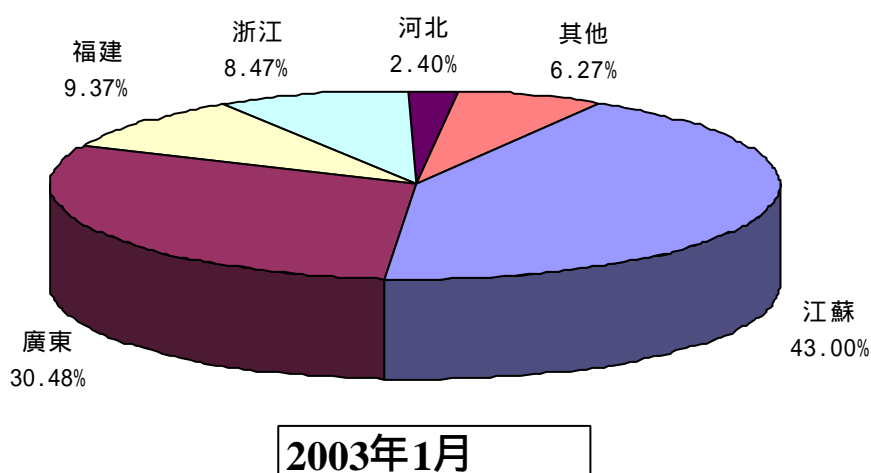


根據上述對兩岸貿易的估計，二〇〇三年一月臺灣對大陸貿易占我外貿比重 16.46%，其中，出口占我總出口比重 24.16%，進口占我總進口比重 8.29%。

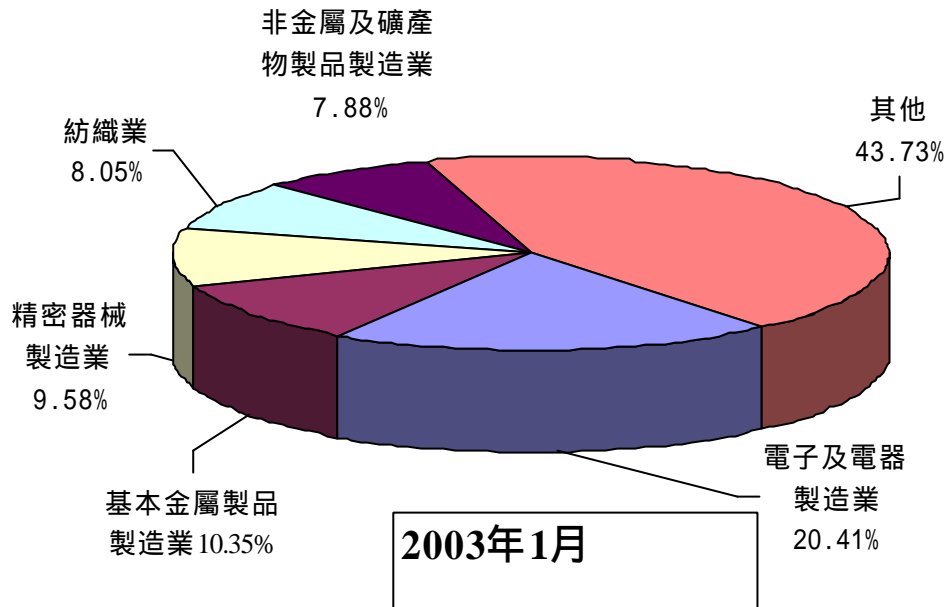


二、臺商赴大陸投資概況

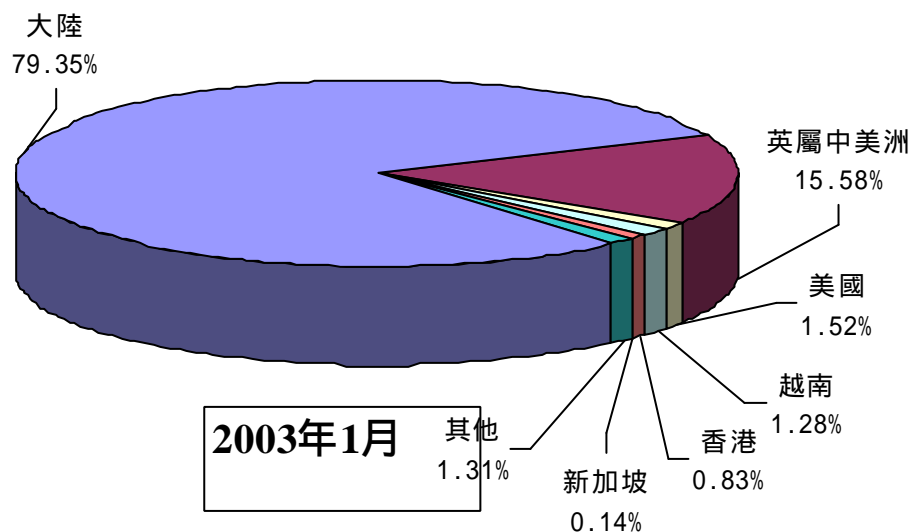
- 據經濟部投資審議委員會統計，二〇〇三年一月臺商對大陸經核准投資件數共計 1,033 件，總核准金額為 16.10 億美元，臺商投資主要集中在江蘇、廣東、福建、浙江、河北等地區，投資金額依序為 6.92 億美元（占總金額 43.00%）、4.91 億美元（占總金額 30.48%）、1.51 億美元（占總金額 9.37%）、1.36 億美元（占總金額 8.47%）、0.39 億美元（占總金額 2.40%）。



至於臺商投資行業主要分佈於電子及電器製造業、基本金屬製品製造業、精密器械製造業、紡織業、非金屬及礦產物製品製造業等，投資金額依序為 3.29 億美元（占總金額 20.41%）、1.67 億美元（占總金額 10.35%）、1.54 億美元（占總金額 9.58%）、1.30 億美元（占總金額 8.05%）、1.27 億美元（占總金額 7.88%）。

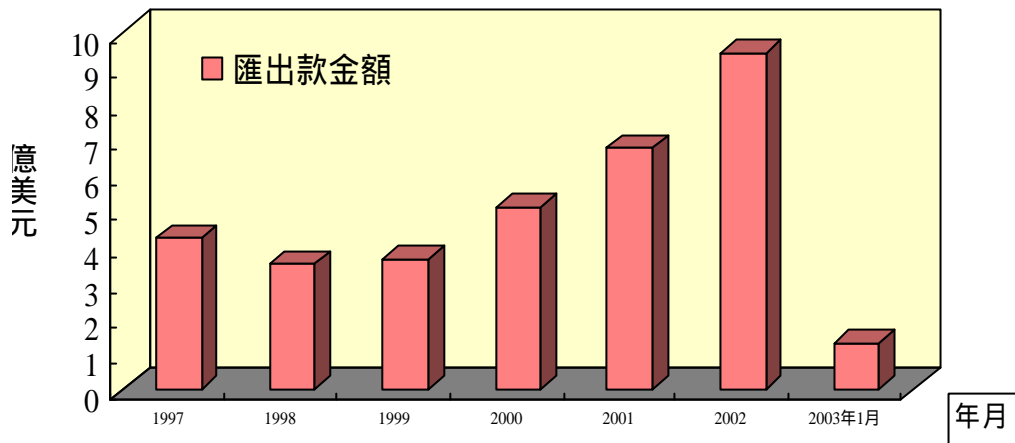


2. 據經濟部投資審議會統計，二〇〇三年一月我國核准對外投資（含對大陸投資）件數共計 1,117 件，金額為 20.29 億美元，其中核准赴大陸投資金額為 16.10 億美元，占我核准對外投資總額 79.35%，位居第一位。累計自一九九一年至二〇〇三年一月底止，臺商對大陸投資總核准件數 28,309 件，總核准金額達 282.20 億美元，占我核准對外投資總額的 44.54%，位居第一位。



三、臺灣對大陸匯出款概況

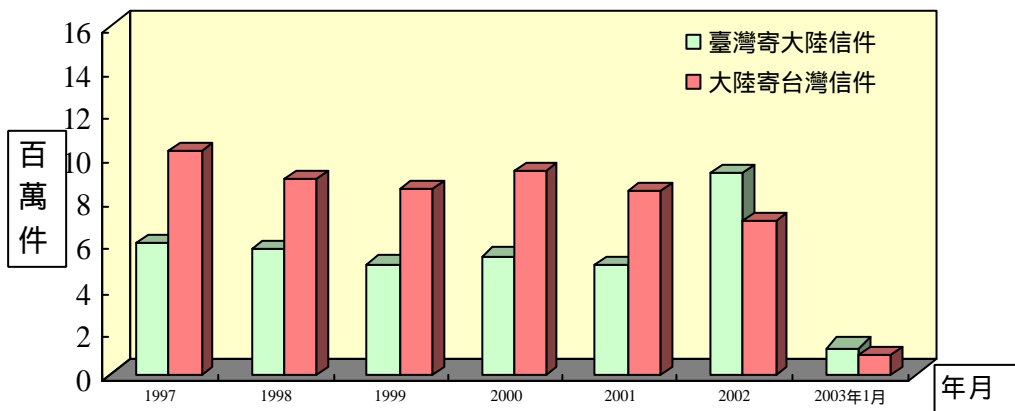
二〇〇三年一月臺灣民眾對大陸匯出款為 13,211.16 萬美元，跟上年同期相較增加 27.00%，匯出件數共計 37,104 件。



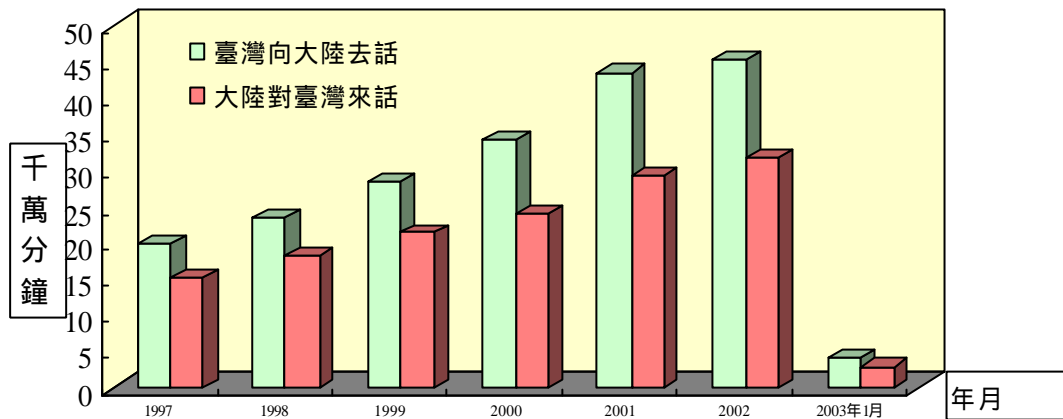
四、郵電往返概況

1. 二〇〇三年一月去函數量遠高於來函量，從臺灣寄往大陸信件共計 1,254,217 件，與上年同期相較，增加 16.21%。

二〇〇三年一月自大陸寄至臺灣信件共計 911,520 件，與上年同期相較增加 6.40%。



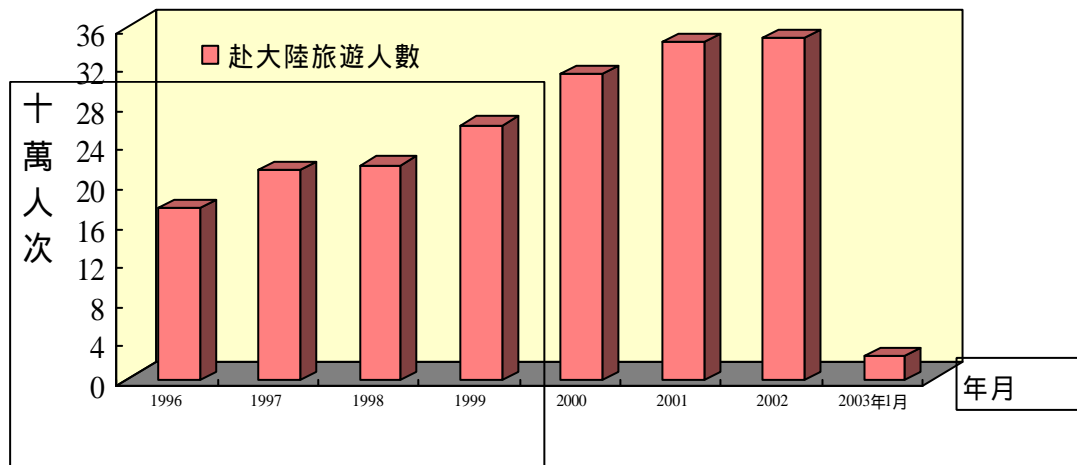
2. 二〇〇三年一月臺灣對大陸通話次數為 13,227,584 通，通話時間為 41,736,096 分鐘，較上年同期增加 28.4%，平均每通通話時間約 3.2 分鐘。
 二〇〇三年一月大陸對臺灣通話次數為 10,634,298 通，通話時間為 28,820,810 分鐘，較上年同期增加 51.7%，平均每通通話時間為 2.7 分鐘。



五、臺灣民眾赴大陸旅遊人數

據中國旅遊年鑑及中國統計月報估計，二〇〇三年一月臺灣民眾赴大陸旅遊人數約達 22.47 萬人次，較上年同期減少 5.29%。

累計自一九八八年至二〇〇三年一月底止，臺灣民眾赴大陸旅遊人數共計 2,750.52 萬人次。

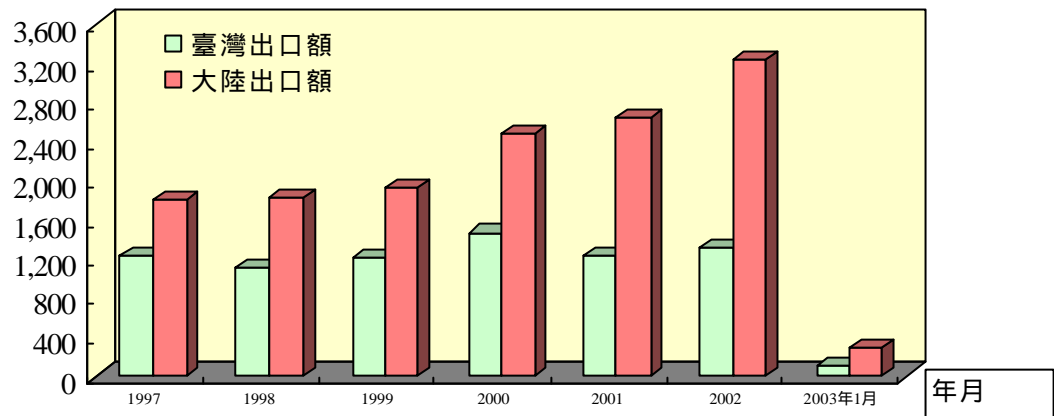


貳、兩岸重要經濟指標

一、兩岸對外貿易狀況

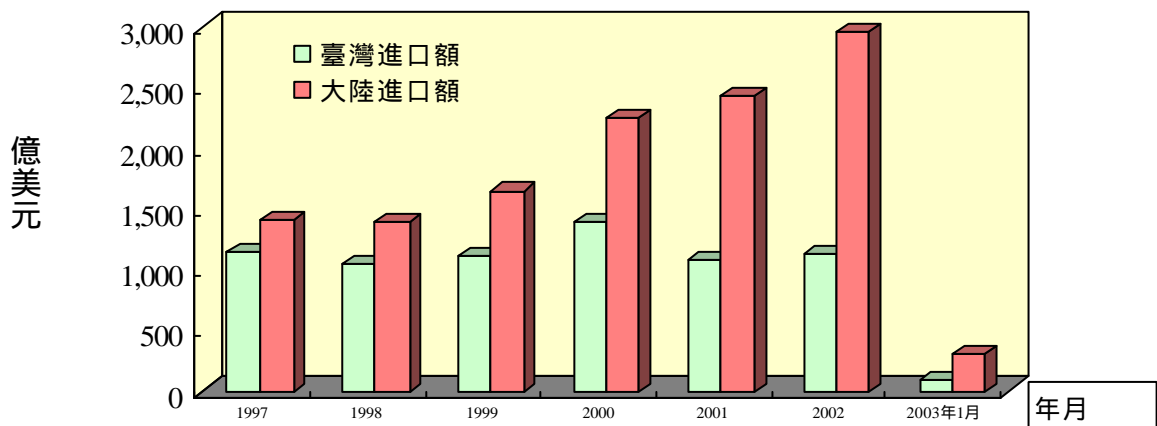
1. 據我國海關統計，二〇〇三年一月臺灣出口額為 100.7 億美元，與上年同期相較，成長 4.0%。

據中共海關統計，二〇〇三年一月大陸出口額為 297.7 億美元，與上年同期相較，成長 37.2%。



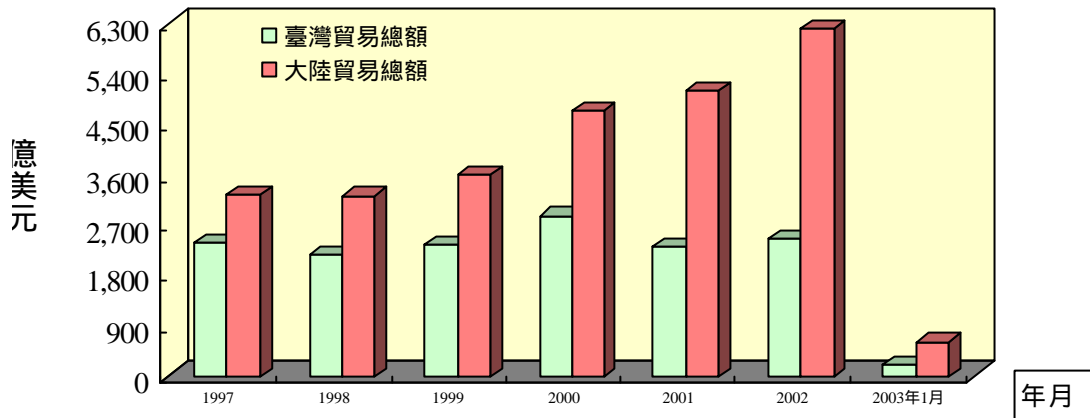
2. 據我國海關統計，二〇〇三年一月臺灣進口額為 95.0 億美元，與上年同期相較，成長 29.1%。

據中共海關統計，二〇〇三年一月大陸進口額為 310.1 億美元，與上年同期相較，成長 63.4%。



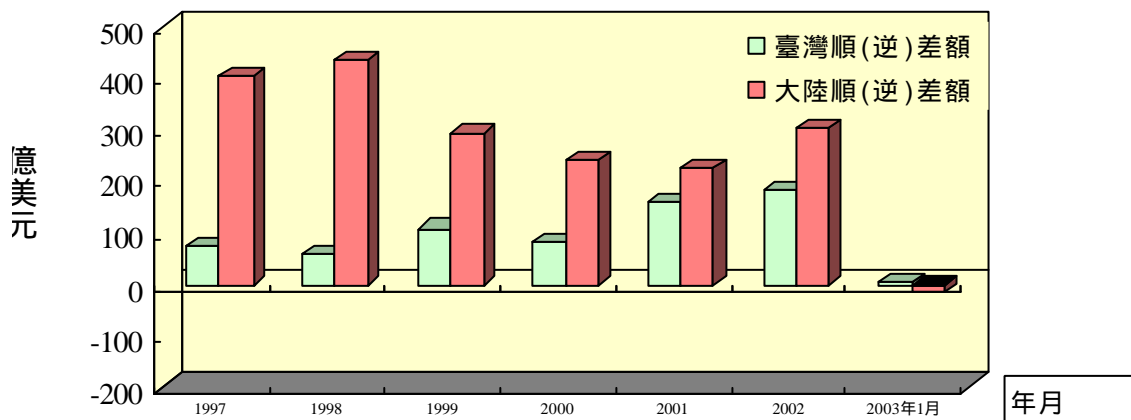
3. 據我國海關統計，二〇〇三年一月臺灣貿易總額為 195.6 億美元，與上年同期相較，成長 14.8%。

據中共海關統計，二〇〇三年一月大陸貿易總額為 607.8 億美元，與上年同期相較，成長 49.5%。



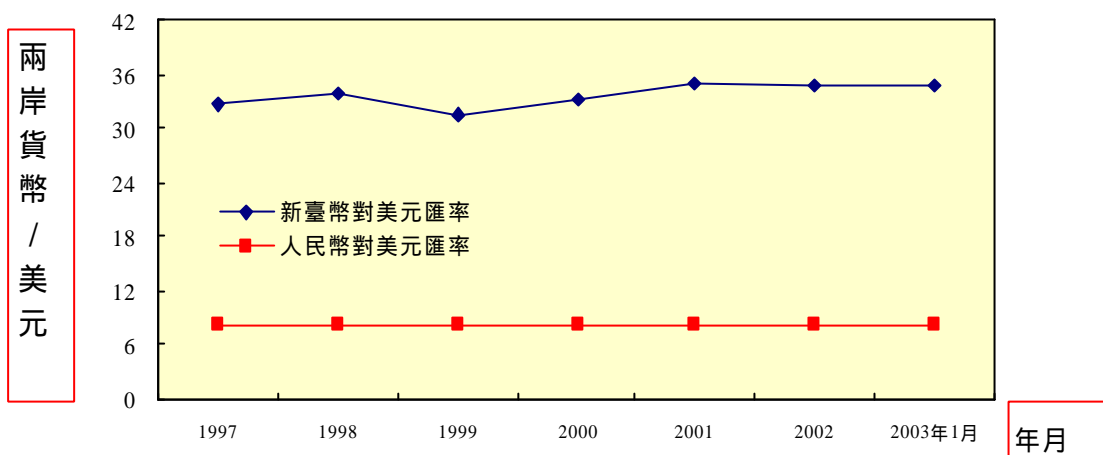
4. 據我國海關統計，二〇〇三年一月臺灣貿易順差為 5.7 億美元，與上年同期相比減少 75.5%。

據中共海關統計，二〇〇三年一月大陸貿易逆差為 12.5 億美元，與上年同期相比減少 145.8%。

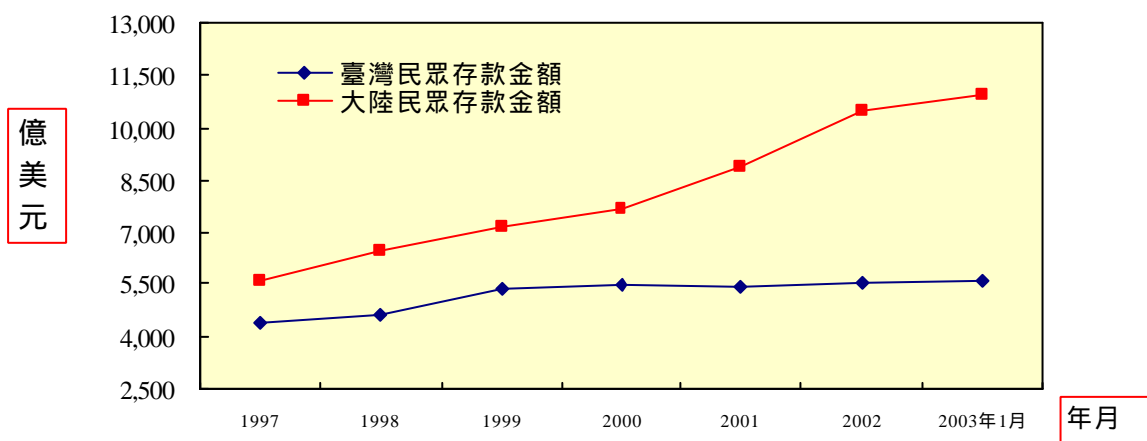


二、金融

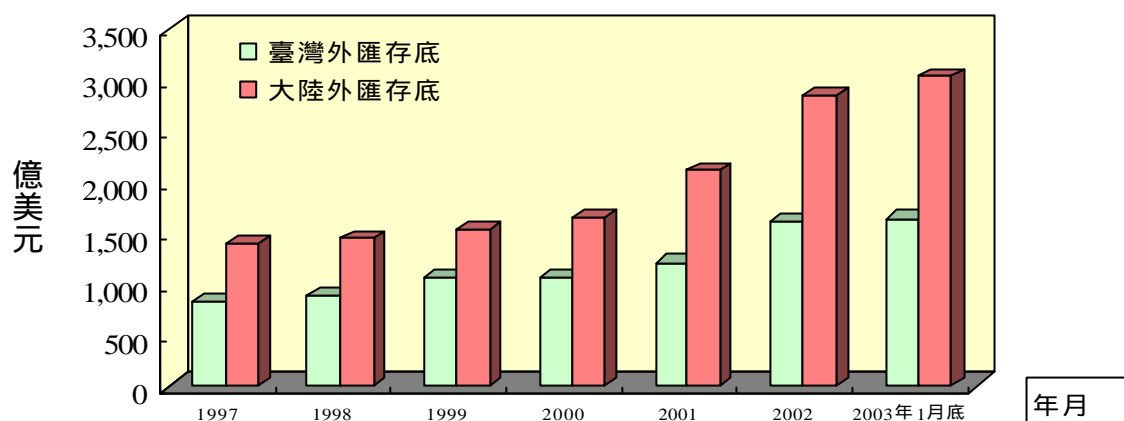
1. 二〇〇三年一月新台幣對美元，1 美元兌新台幣 34.70 元，大陸方面則為一美元兌人民幣 8.28 元，經美元折算後，1 元新台幣換算 0.24 元人民幣，1 元人民幣則換算為 4.19 元新台幣。



2. 二〇〇三年一月臺灣民眾存款金額達 5,590.44 億美元。
二〇〇三年一月大陸民眾存款金額達 10,951.40 億美元。



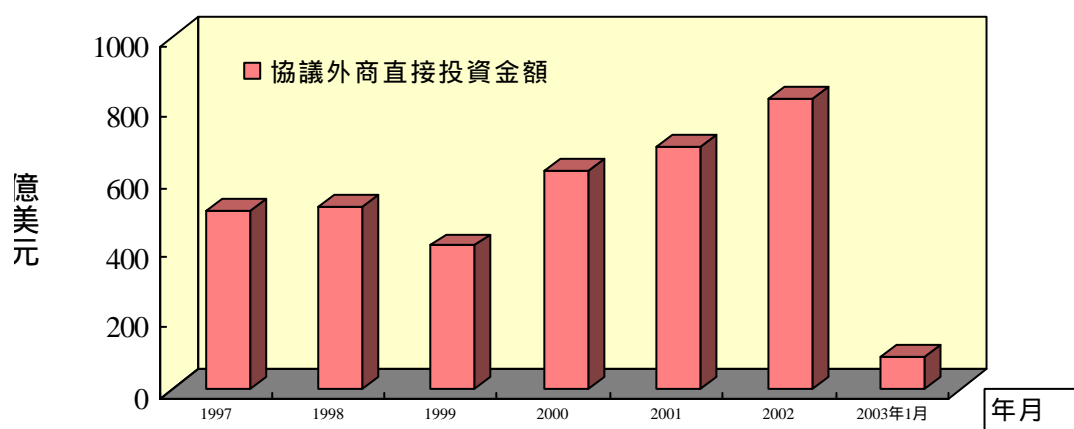
- 二〇〇三年一月底台灣外匯存底為 1,648.40 億美元。
- 二〇〇三年一月底大陸外匯存底為 3,044.60 億美元。



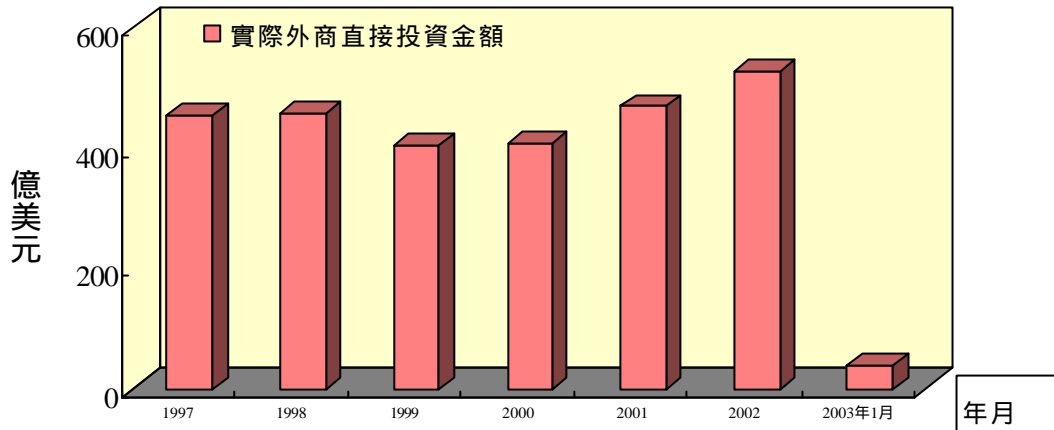
參、大陸經濟概況

一、大陸利用外資概況

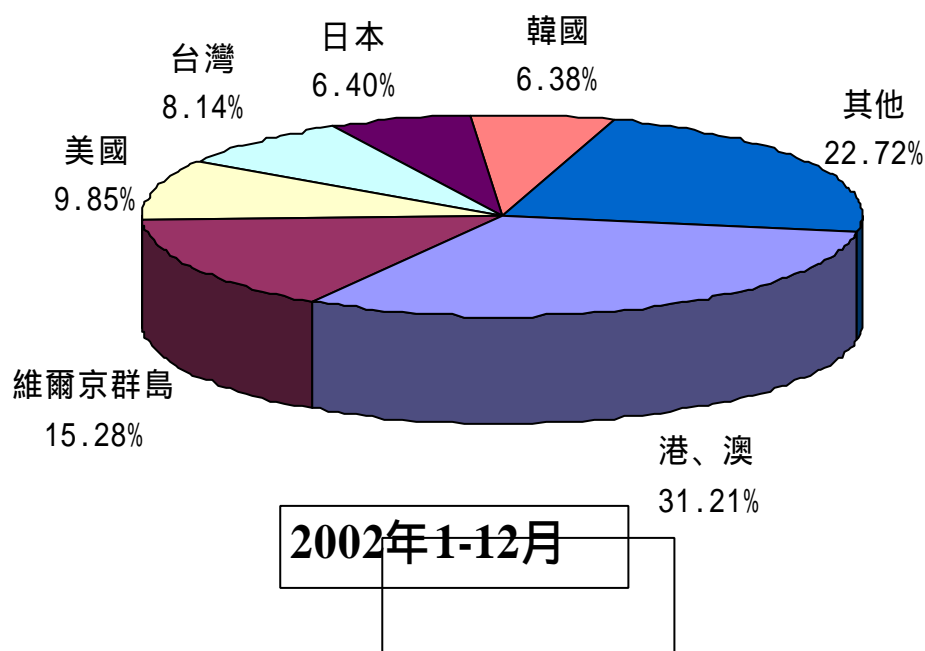
- 據中共「對外貿易經濟合作部」統計，二〇〇三年一月大陸批准外商直接投資項目共計 3,349 件，金額達 92.41 億美元，較上年同期成長 65.34%。自一九七九年中共採取開放政策至二〇〇三年一月底止，累計批准外商投資項目 427,069 件，協議金額達 8,370.49 億美元。



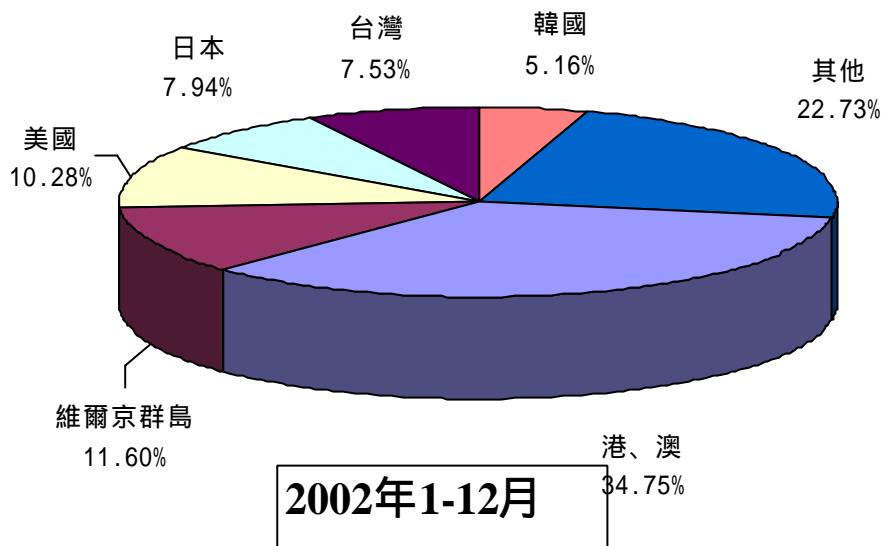
二〇〇三年一月大陸外商直接投資實際金額為 35.93 億美元，較上年同期增加 48.19%。自一九七九年至二〇〇三年一月底止，實際投資金額累計達 4,498.48 億美元。



2. 據中共「對外貿易經濟合作部」統計，二〇〇二年一至十二月大陸外商直接投資之協議金額排名方面，依序為港、澳地區 258.33 億美元（占協議總額的 31.21%）、維爾京群島 126.50 億美元（占協議總額的 15.28%）、美國 81.56 億美元（占協議總額的 9.85%）、台灣 67.41 億美元（占協議總額的 8.14%）、日本 52.98 億美元（占協議總額的 6.40%）以及韓國 52.82 億美元（占協議總額的 6.38%）等。



二〇〇二年一至十二月大陸外商直接投資實際金額排名方面，依序為港、澳地區 183.29 億美元（占實際總額的 34.75%）、維爾京群島 61.17 億美元（占實際總額的 11.60%）、美國 54.24 億美元（占實際總額的 10.28%）、日本 41.90 億美元（占實際總額的 7.94%）、臺灣 39.71 億美元（占實際總額的 7.53%）、以及韓國 27.21 億美元（占實際總額的 5.16%）等。

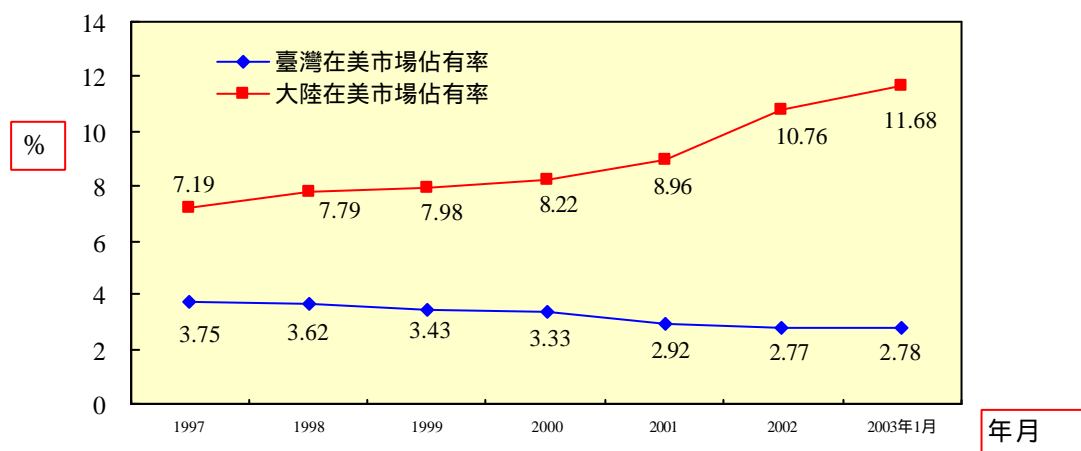


肆、兩岸在國際經濟活動之比較

一、在美市場占有率之比較

二〇〇三年一月美國自臺灣進口占其進口總額 2.78%，較上年底的 2.77%，增加 0.01 個百分點。

同期，美國自大陸進口額占其進口總額之 11.68%，較上年底的 10.76%，增加 0.92 個百分點。



二、在日市場占有率概況

二〇〇三年一月日本自臺灣進口占其進口總額 3.67%，較上年底的 4.03%，降低 0.36 個百分點。

同期，日本自大陸進口額占其進口總額之 19.33%，較上年底的 18.32%，增加 1.01 個百分點。

