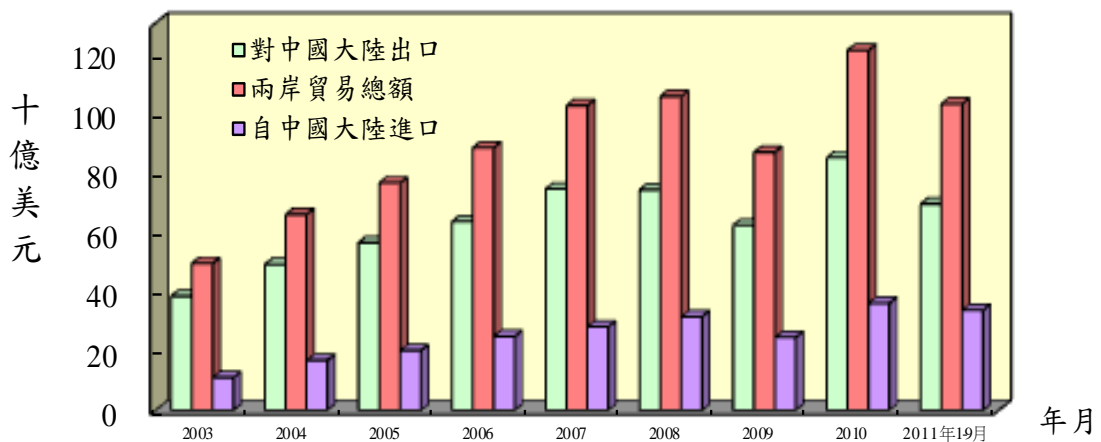


統計提要

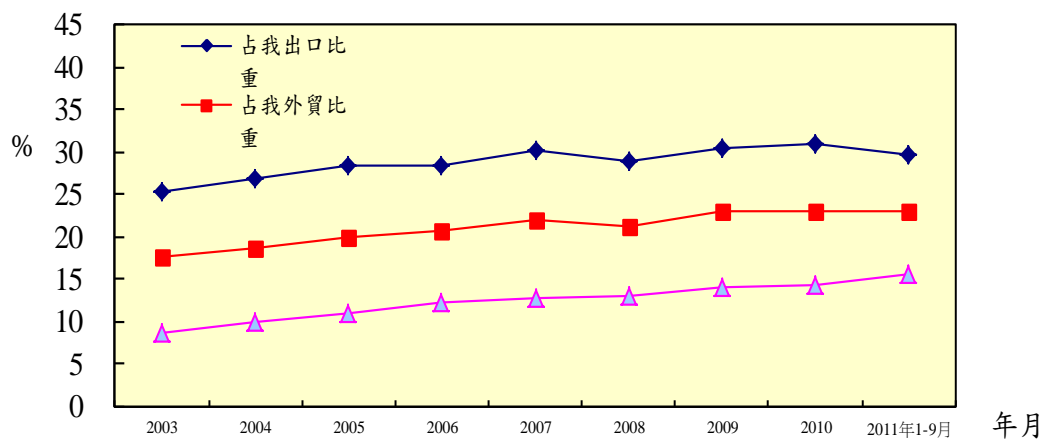
壹、兩岸經濟交流重要指標

一、兩岸貿易概況

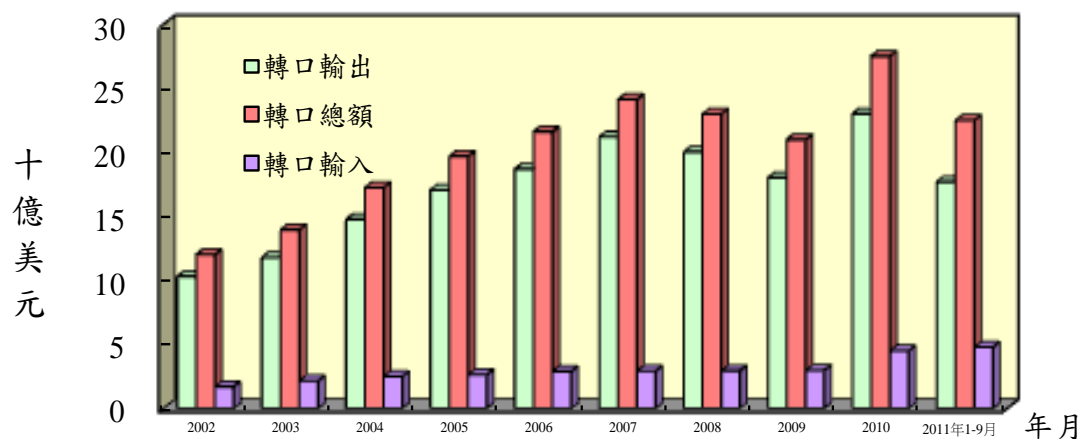
1. 經參考我國及香港海關統計，為精確掌握兩岸貿易數據，已建立我國對中國大陸出口估算公式（參見表 6）。根據此公式計算，2011 年 1-9 月兩岸貿易總額估計為 1,028.48 億美元，較上年同期增加 15.69%，其中我對中國大陸輸出估計為 692.33 億美元，較上年同期成長 9.59%，輸入為 336.15 億美元，較上年同期成長 30.67%。（如果對香港貿易部份全數加計，2011 年 1-9 月我對中國大陸及香港貿易總額達 1,293.05 億美元，出口 944.42 億美元，進口為 348.62 億美元）。



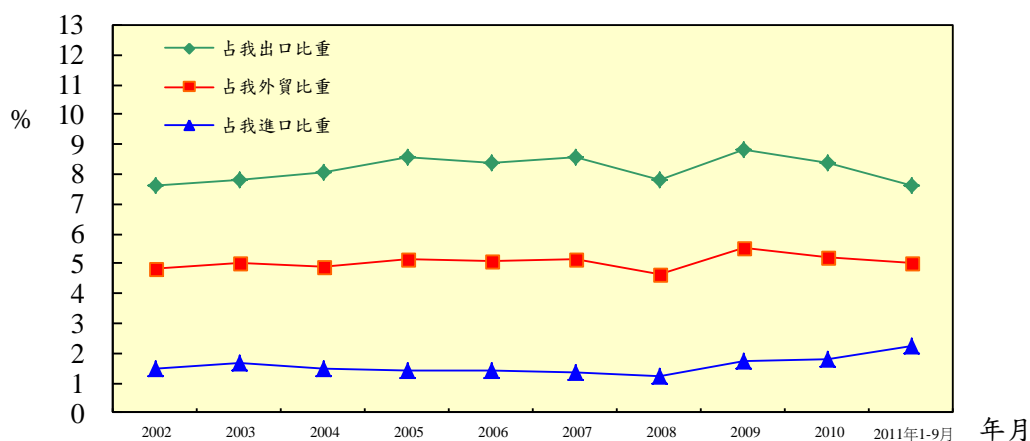
2. 根據上述對兩岸貿易的估計，2011 年 1-9 月我國對中國大陸貿易占我外貿比重 22.98%，與去年底 22.97% 相較，增加 0.01 個百分點；其中，出口占我總出口比重 29.76%，與去年底 30.89% 相較，減少 1.13 個百分點，進口占我總進口比重 15.65%，與去年底 14.31% 相較，增加 1.34 個百分點。（如果加計香港部份，2011 年 1-9 月我對中國大陸及香港貿易佔我外貿總額比重為 28.90%，出口佔我總出口比重為 40.59%，進口佔我總進口比重 16.23%）。



3. 據香港海關統計，2011年1-9月兩岸經香港轉口貿易總額 225.03 億美元，較上年同期增加 8.80%。其中我國轉口輸出中國大陸金額 177.05 億美元，較上年同期增加 1.51%；轉口輸入金額 47.98 億美元，較上年同期增加 48.01%。

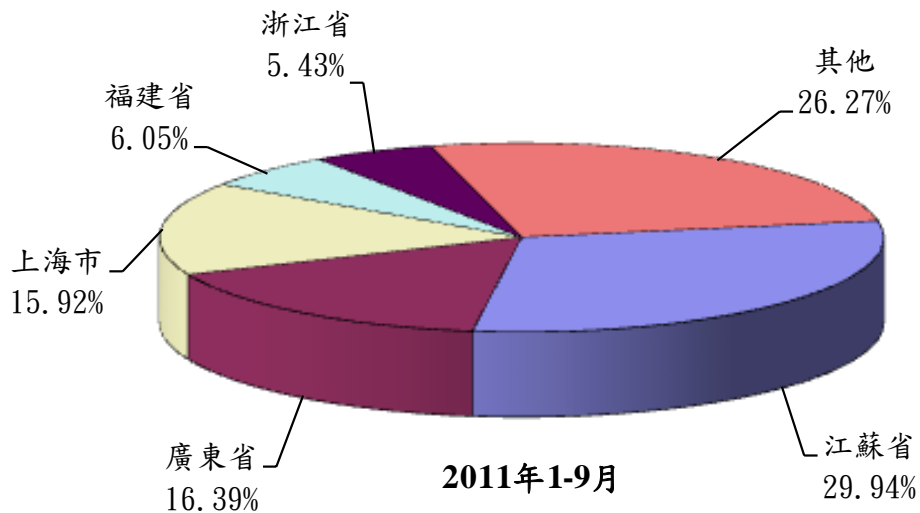


4. 據香港海關統計，2011年1-9月我國經香港轉口中國大陸貿易占我外貿比重 5.03%，與上年底 5.23% 相較，減少 0.20 個百分點。其中，轉出口占我總出口比重 7.61%，與上年底 8.38% 相較，減少 0.77 個百分點；轉進口占我總進口比重 2.23%，較上年底 1.79%，增加 0.44 個百分點。

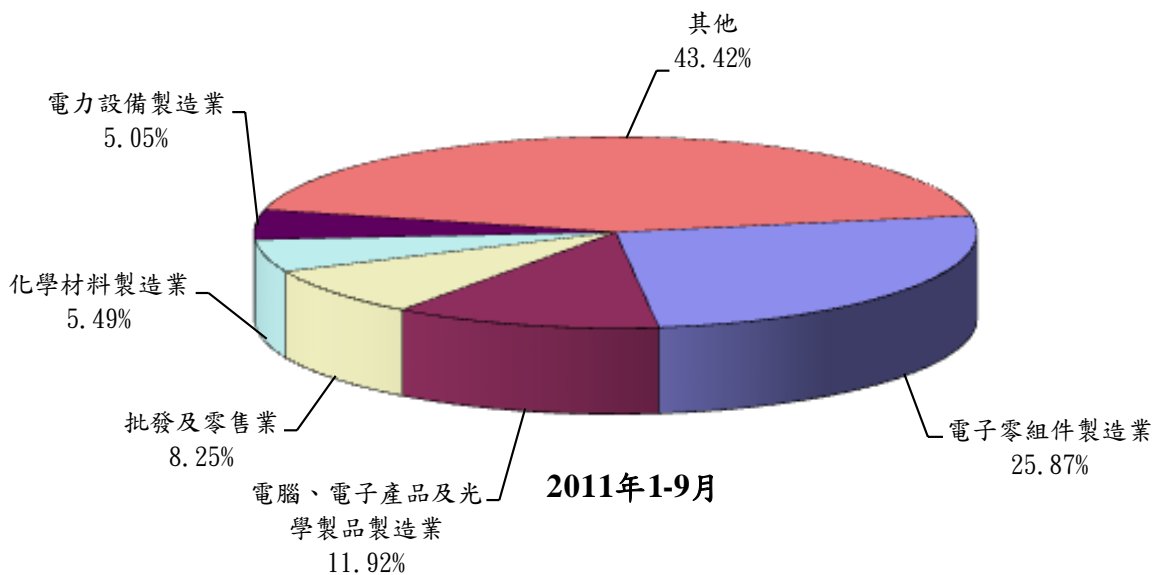


二、臺商赴中國大陸投資概況

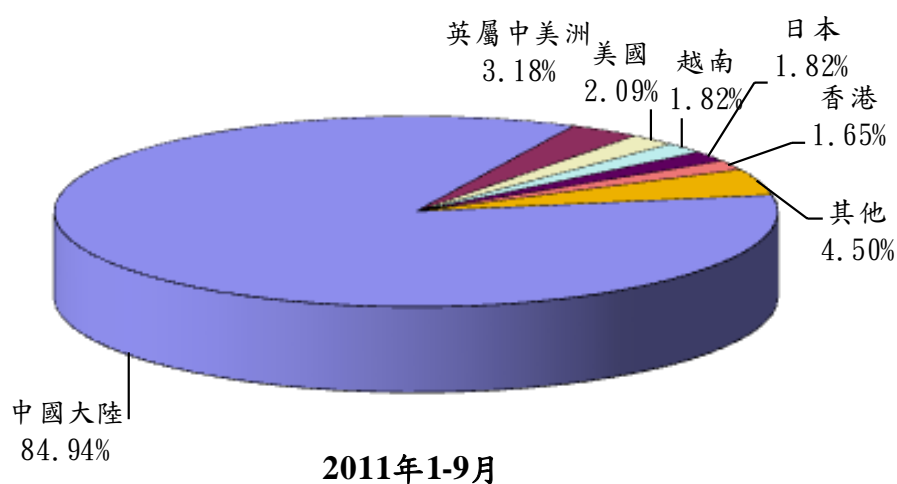
1. 據經濟部投資審議委員會統計，2011年1-9月臺商對中國大陸經核准投資及補辦件數共計682件，較上年同期增加40.25%，總核准金額為115.40億美元，較上年同期增加23.06%，臺商投資主要集中在江蘇省、廣東省、上海市、福建省、浙江省等地區，投資金額依序為34.55億美元（占總金額29.94%）、18.91億美元（占總金額16.39%）、18.38億美元（占總金額15.92%）、6.98億美元（占總金額6.05%）、6.27億美元（占總金額5.43%）。



至於臺商投資行業 2011年1-9月主要分佈於電子零組件製造業、電腦、電子產品及光學製品製造業、批發及零售業、化學材料製造業、電力設備製造業，投資金額依序為29.85億美元（占總金額25.87%）、13.76億美元（占總金額11.92%）、9.52億美元（占總金額8.25%）、6.34億美元（占總金額5.49%）、5.83億美元（占總金額5.05%）。

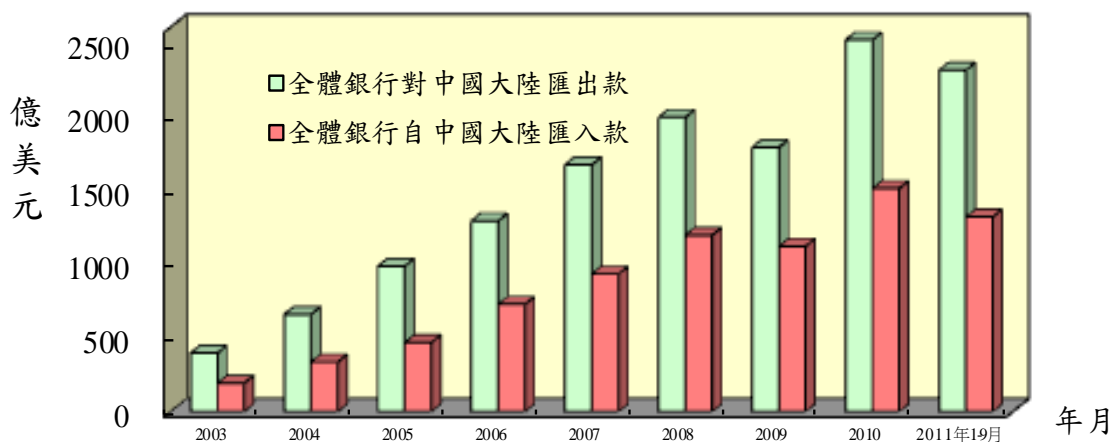


2. 據經濟部投資審議委員會統計，2011年1-9月我國核准對外投資（含對中國大陸投資及補辦）件數共計916件，金額為135.86億美元，其中核准赴中國大陸投資金額為115.40億美元，占我核准對外投資總額84.94%，位居第一位。累計自1991年至2011年9月底止，臺商對中國大陸投資總核准件數39,367件，總核准金額達1,088.61億美元，占我核准對外投資總額的62.77%，位居第一位。



三、兩岸匯款概況

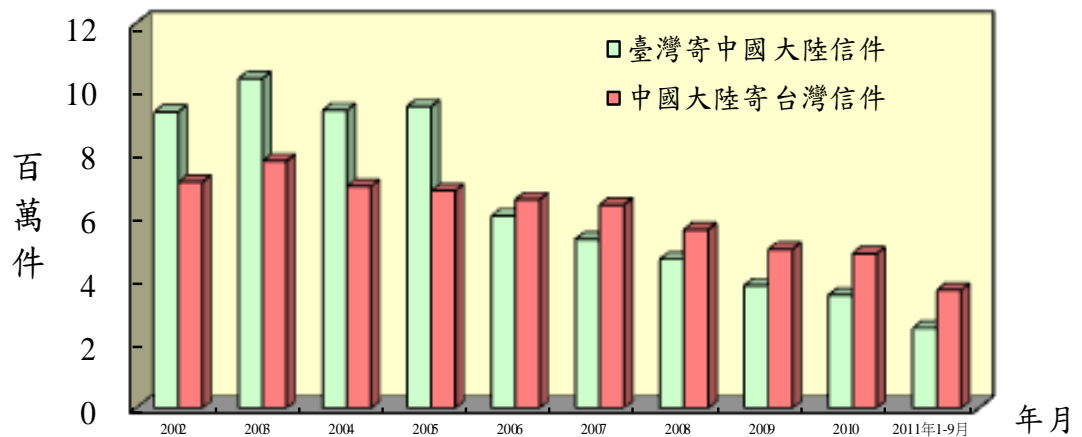
我國全體銀行對中國大陸匯出匯入款在2010年之前持續成長。2011年1-9月全體銀行對中國大陸匯出款為2,308.32億美元，跟上年同期相較成長29.54%。2011年1-9月全體銀行自中國大陸匯入款為1,316.44億美元，跟上年同期相較增加25.25%。



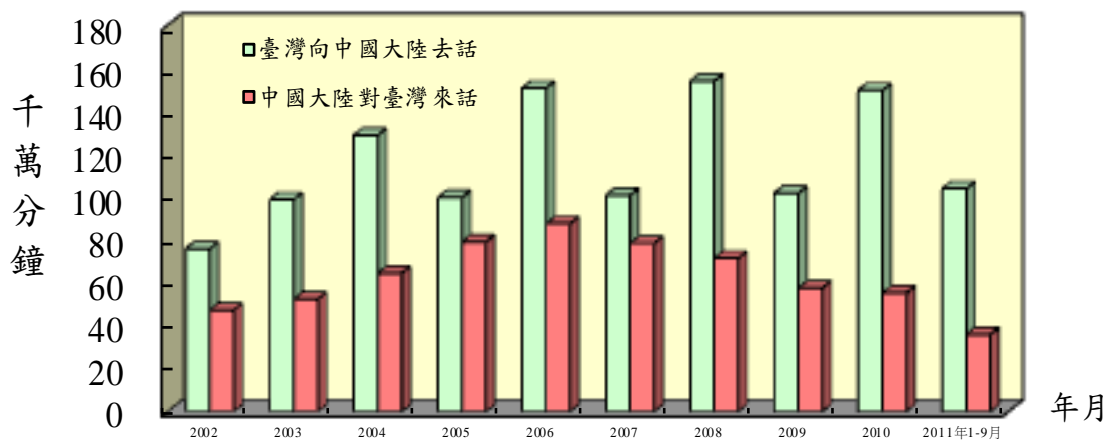
四、郵電往返概況

1. 2011 年 1-9 月從我國寄往中國大陸信件共計 249.07 萬件，與上年同期相較增加 1.15%。

同期自中國大陸寄至我國信件共計 367.50 萬件，與上年同期相較則增加 3.49%。



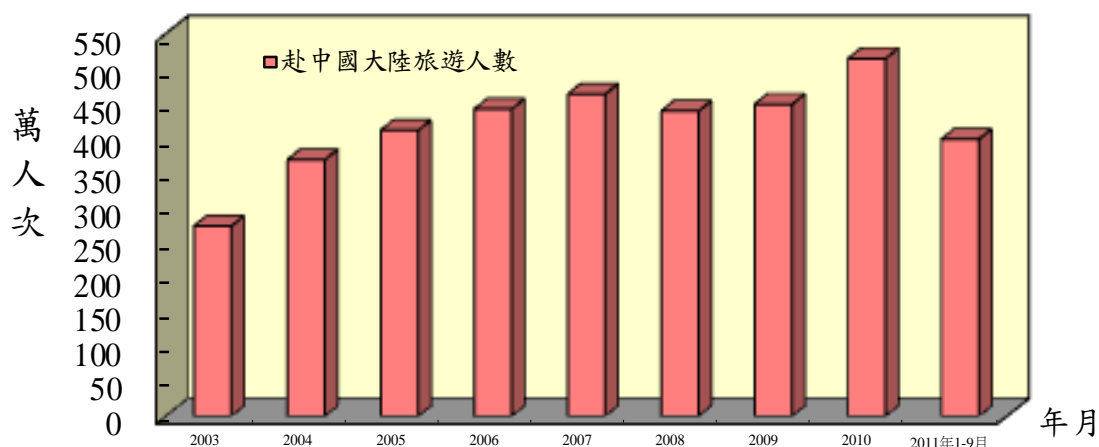
2. 我國對中國大陸通話時間持續多於中國大陸對我國的通話時間。2011 年 1-9 月我國對中國大陸通話次數為 29,440.33 萬通，通話時間為 103,857.57 萬分鐘，較上年同期減少 5.32%，平均每通通話時間為 3.5 分鐘。2011 年 1-9 月中國大陸對我國通話次數為 12,667.37 萬通，通話時間為 35,986.45 萬分鐘，較上年同期減少 12.30%，平均每通通話時間約 2.8 分鐘。



五、我國民眾赴中國大陸旅遊人數

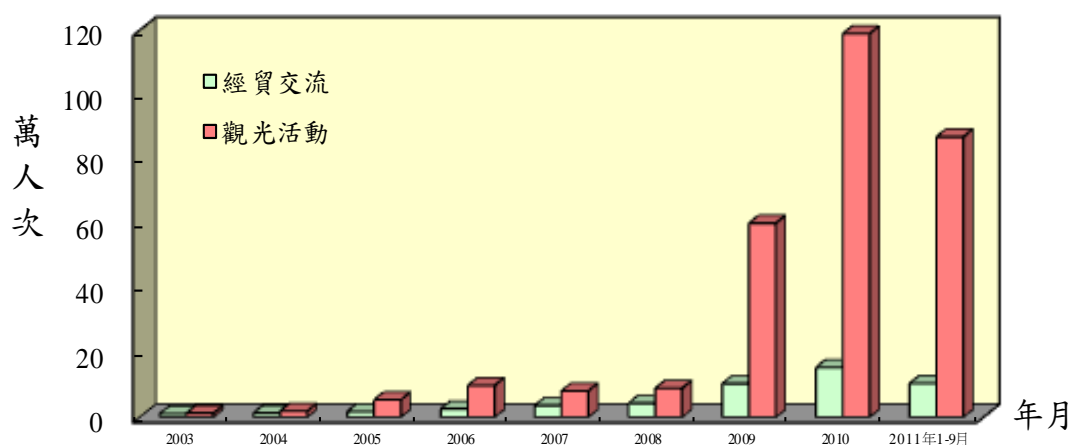
據中國旅遊年鑑及中國統計月報估計，2011年1-9月我國民眾赴中國大陸旅遊人數約達398.34萬人次，與上年同期增加2.63%。

累計自1987年至2011年9月底止，我國民眾赴中國大陸旅遊人數共計6,503.21萬人次。



六、中國大陸人民來臺人數

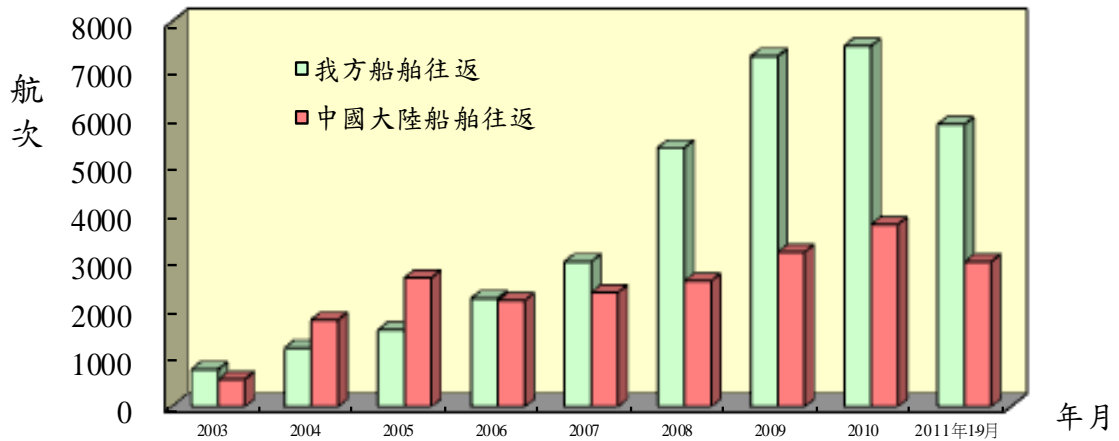
自2003年起中國大陸人民來台觀光人數開始超過經貿活動人數。據我國內政部入出國及移民署統計，2011年1-9月中國大陸人民來臺總人數為118.56萬人次，較上年同期增加2.56%。其中經貿交流為10.53萬人次，較上年同期減少4.95%，觀光活動為86.91萬人次，較上年同期增加0.16%。累計自1987年至2011年9月底止，中國大陸人民來臺總人數共計598.25萬人次。



七、金馬「小三通」航運、人員往來統計

1. 金馬「小三通」航運往來統計

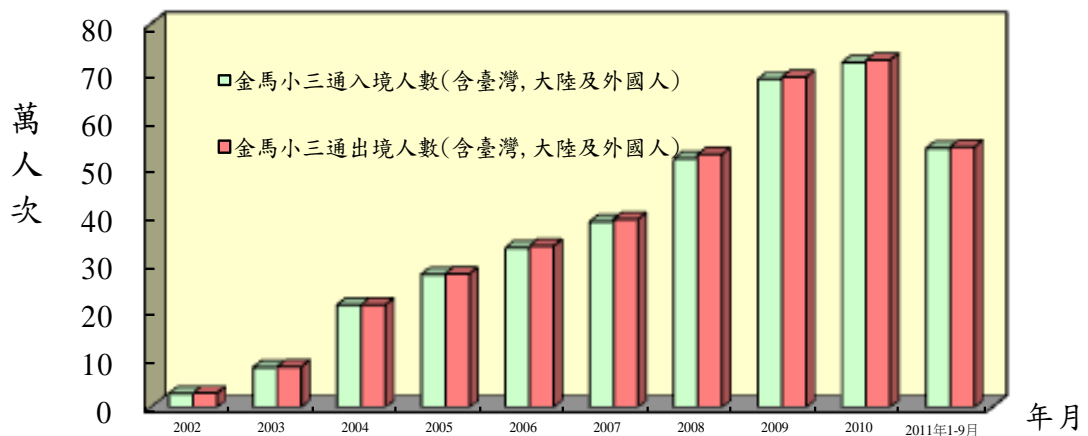
我國交通部統計，2011年1-9月我方船舶往返航次為5,866次，較上年同期增加4.94%。中國大陸船舶為3,009航次，較上年同期增加9.86%。累計自2001年至2011年9月底止，兩岸船舶往返航次共計5.79萬航次。



2. 金馬「小三通」人員往來統計

據我國內政部入出國及移民署統計，2011年1-9月經金馬小三通入境人數為53.98萬人次(含臺灣、大陸及外國人民)。經金馬小三通出境人數(含臺灣、大陸及外國人民)為54.30萬人次。

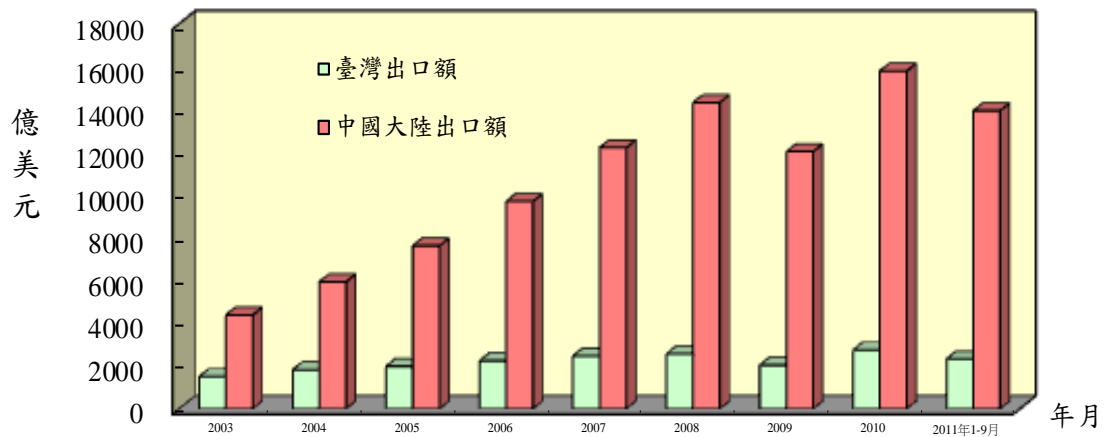
累計自2001年至2011年9月底止，經金馬「小三通」入出境人數(含臺灣、大陸及外國人民)共計762.48萬人次。



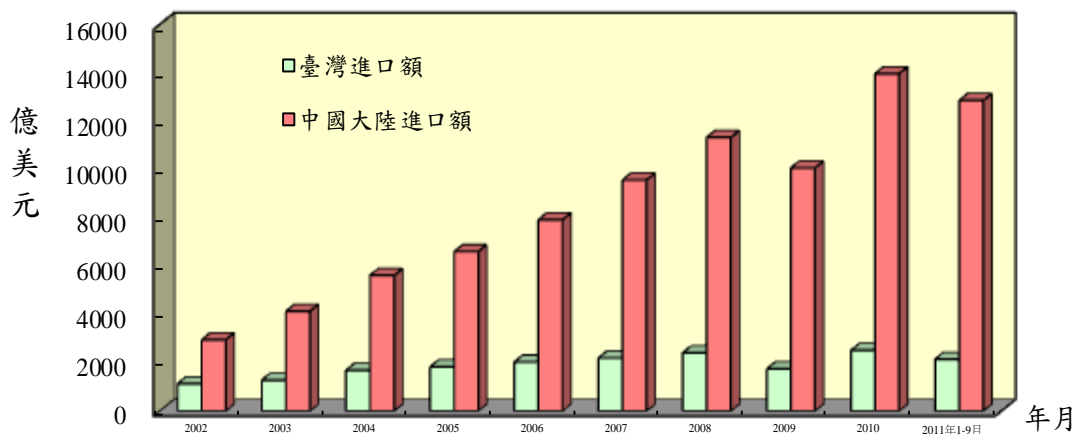
貳、兩岸重要經濟指標

一、兩岸對外貿易狀況

1. 據我國海關統計，2011年1-9月我國出口額 2,326.57 億美元，較上年同期成長 15.05%。據中國大陸海關統計，2011年1-9月中國大陸出口金額為 13,922.69 億美元，較上年同期成長 22.73%。

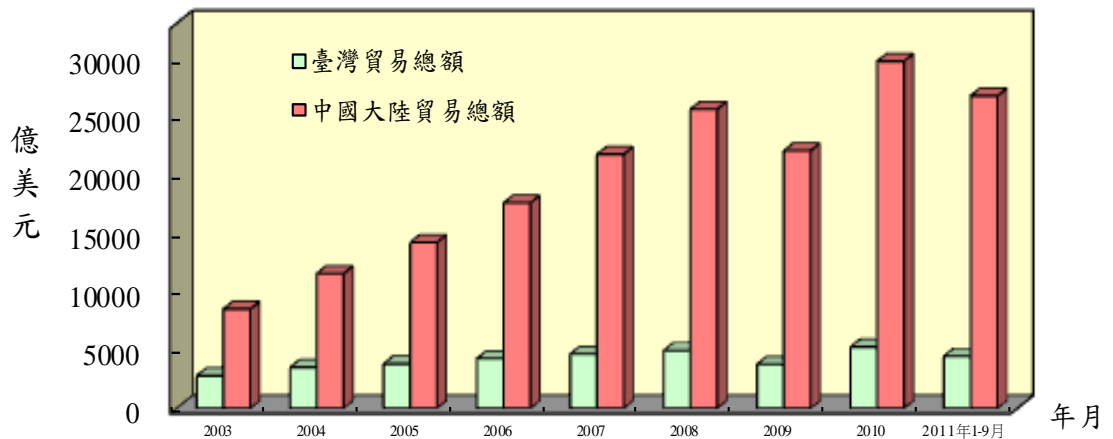


2. 據我國海關統計，2011年1-9月我國進口金額為 2,148.21 億美元，較上年同期成長 16.85%。2011年1-9月中國大陸進口總值 12,851.72 億美元，較上年同期成長 26.66%。



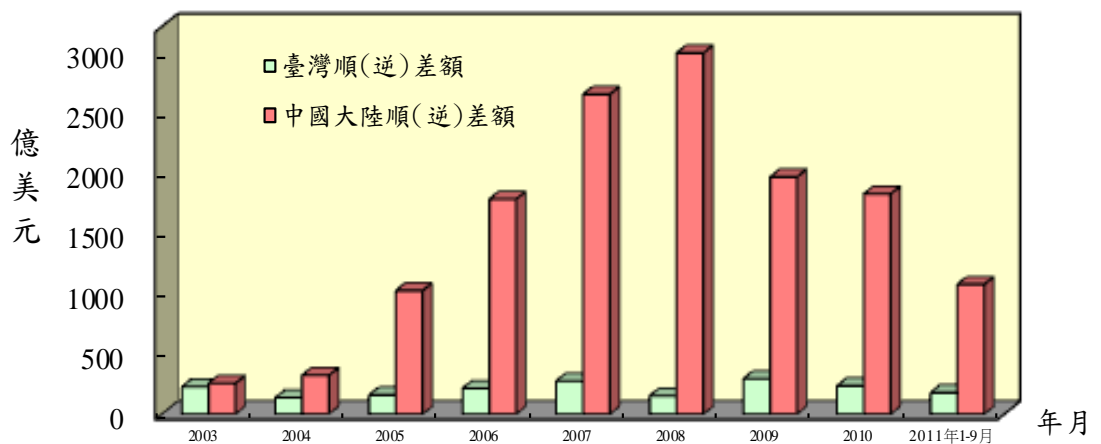
3. 據我國海關統計，我國 2011 年 1-9 月貿易總額為 4,474.78 億美元，較上年同期成長 15.90%。

據中國大陸海關統計，中國大陸 2011 年 1-9 月貿易總額為 26,774.41 億美元，較上年同期成長 24.58 %。



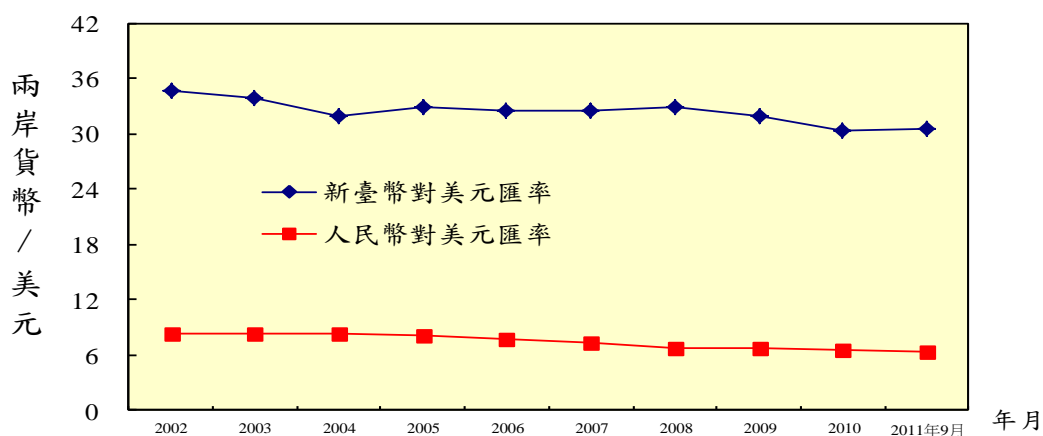
4. 據我國海關統計，我國 2011 年 1-9 月貿易順差 178.36 億美元。

據中國大陸海關統計，中國大陸 2011 年 1-9 月貿易順差 1,070.98 億美元。

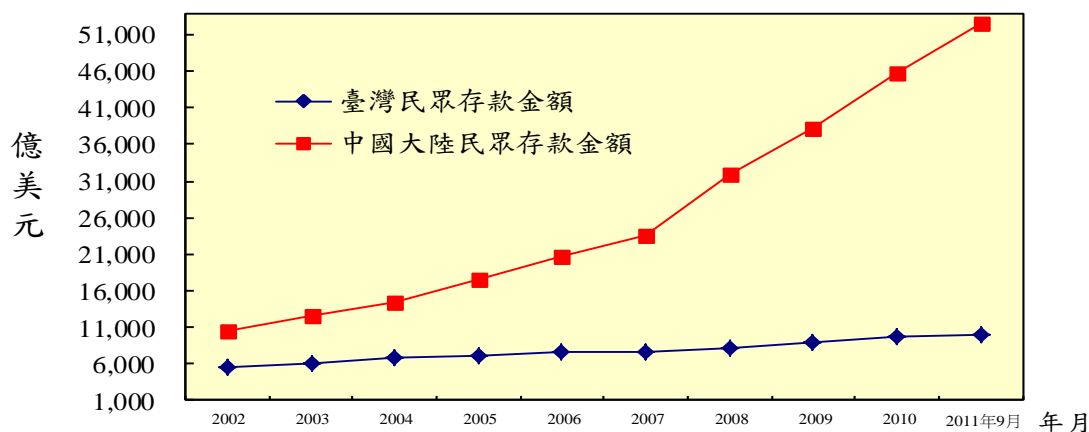


二、金融

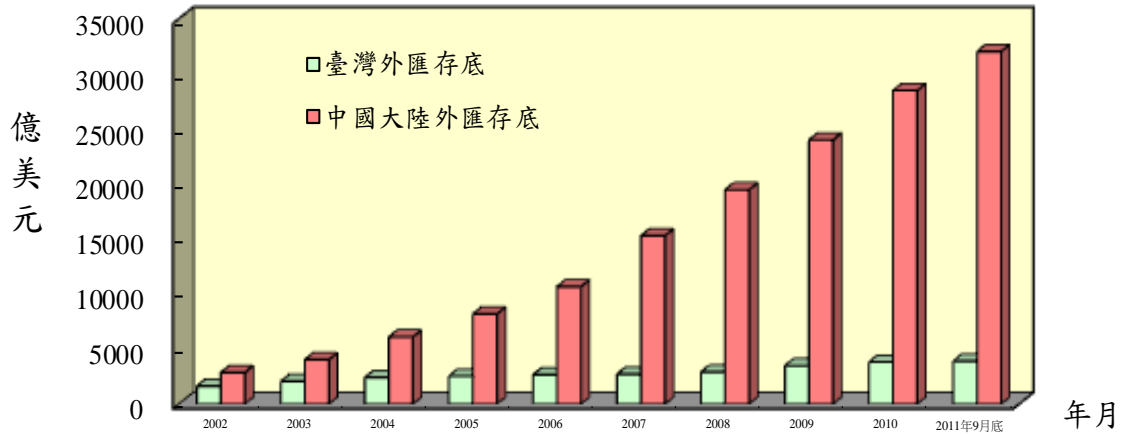
1. 新台幣兌美元 2011 年 9 月底報收 1 美元兌新台幣 30.5060 元，與上月底相比貶值 5.121%。中國大陸方面，2005 年 9 月 21 日中國大陸當局宣佈不再盯住美元，改以市場供求為基礎，實施有管理的浮動匯率制，之後人民幣兌美元匯價即呈現逐漸升值的態勢，至 2011 年 9 月底 1 美元兌人民幣報收 6.3549 元，與上月底升值 0.217%，累計自匯改以來人民幣對美元升值 23.22 %。經美元折算後，1 元新台幣換算 0.21 元人民幣，1 元人民幣則換算為 4.80 元新台幣。



2. 近年來我國與中國大陸民眾存款餘額均呈現逐年增長的態勢。2011 年 9 月我國民眾存款餘額 9,994.72 億美元；中國大陸民眾存款餘額達 52,545.02 億美元。



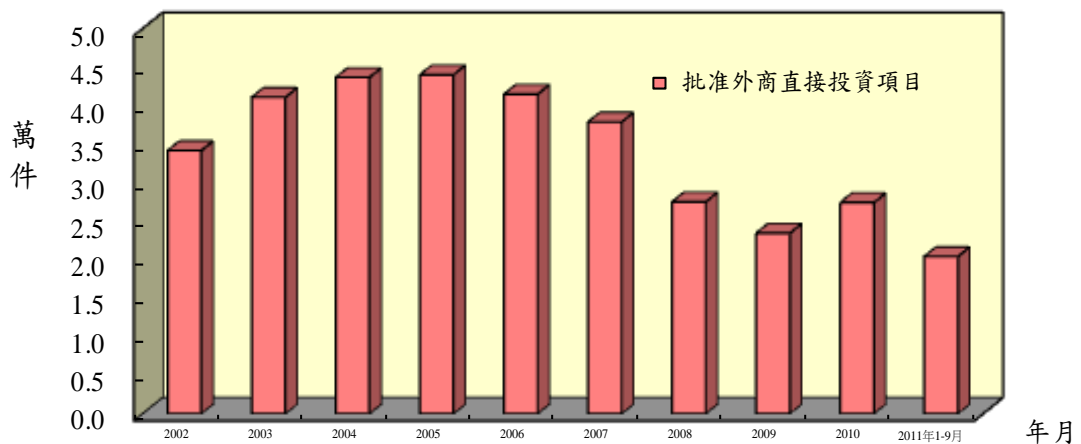
3. 2011 年 9 月底我國外匯存底為 3,891.74 億美元，排名居全球第四。
2011 年 9 月底中國大陸外匯存底為 32,016.83 億美元，排名居全球第一位。



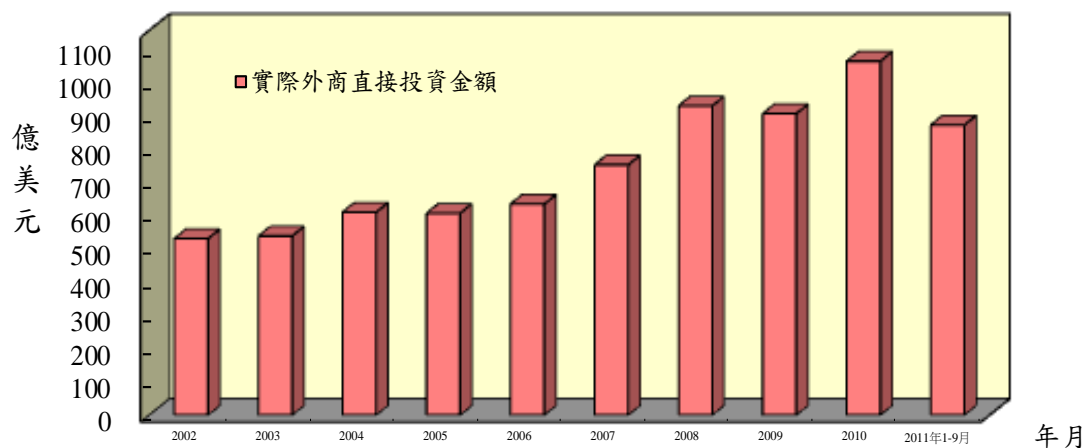
參、中國大陸經濟概況

一、中國大陸利用外資概況

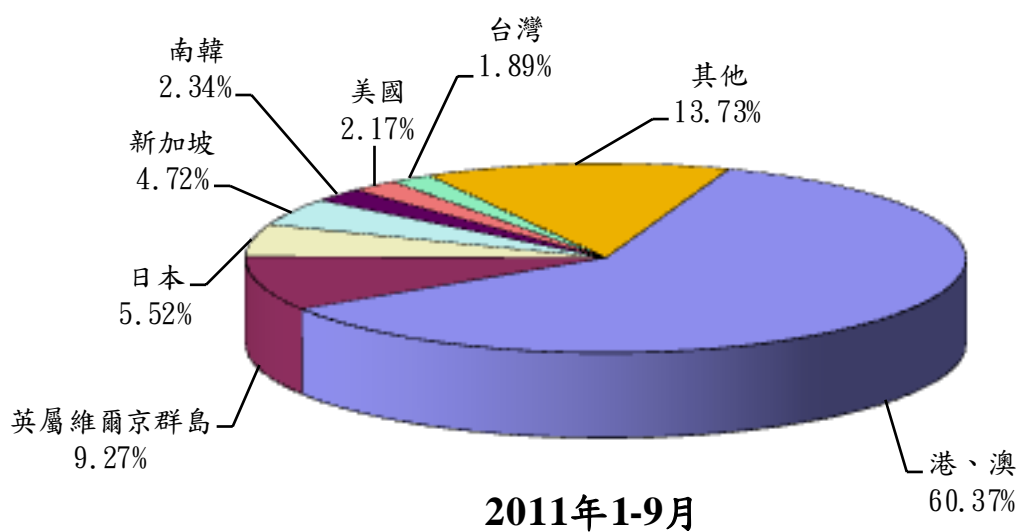
1. 據中國大陸「商務部」統計，至於 2011 年 1-9 月中國大陸批准外商直接投資項目共 20,407 件，較上年同期增加 6.24%。自 1979 年中國大陸採取開放政策至 2011 年 9 月底止，累計批准外商投資項目為 73.10 萬件。



2. 2011年1-9月中國大陸外商直接投資實際金額為866.79億美元，較上年同期增加16.60%。自1979年至2011年9月底止，實際投資金額累計達11,350.61億美元。



3. 2011年1-9月中國大陸外商直接投資實際金額排名方面，依序為港、澳地區523.28億美元（占實際總額的60.37%）、英屬維爾京群島80.33億美元（占實際總額的9.27%）、日本47.85億美元（占實際總額的5.52%）、新加坡40.90億美元（占實際總額的4.72%）、南韓20.29億美元（占實際總額的2.34%）、美國18.77億美元（占實際總額的2.17%）、以及臺灣16.39億美元（占實際總額的1.89%）等。

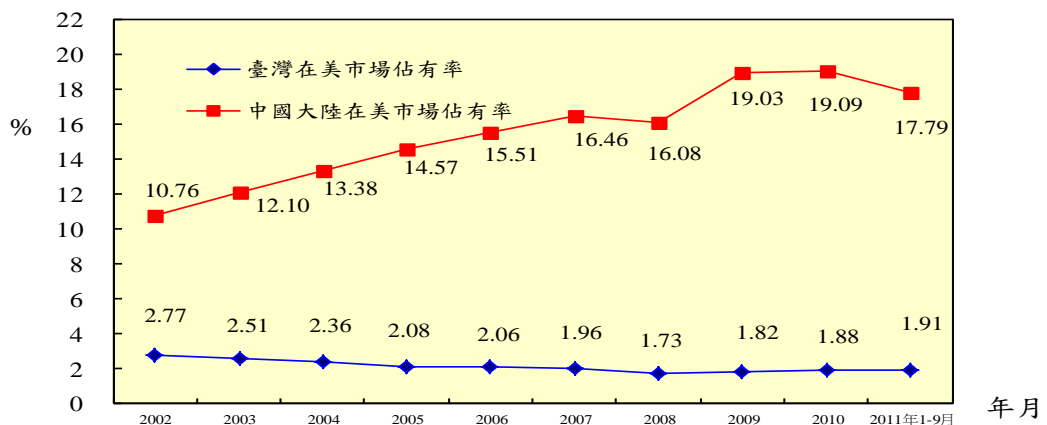


肆、兩岸在國際經濟活動之比較

一、在美市場占有率之比較

隨著臺商在中國大陸設廠生產增多，我國製品在美國市場佔有率呈現逐年減少的趨勢。但 2011 年 1-9 月美國自我國進口占進口總額 1.91%，較上年底的 1.88%，增加 0.03 個百分點。

2011 年 1-9 月美國自中國大陸進口額占其進口總額之 17.79%，較上年底的 19.09%，減少 1.30 個百分點。



二、在日市場佔有率概況

在台商陸續將生產據點轉往中國大陸的情況下，我國製品在日本市場佔有率呈現逐漸減少趨勢，但 2011 年 1-9 月日本自我國進口占其進口總額 2.77%，與上年底的 3.33%相比減少 0.56 個百分點。

自 2005 年以來，中國大陸製品的市佔率亦呈現下降的趨勢。2011 年 1-9 月日本自中國大陸進口額占其進口總額之 21.24%，較上年底的 22.11%，減少 0.87 個百分點。

